



自然の恵み野 わっさむ町

# わっさむ



3月1日 在校生8名となった和寒高校卒業式

|                       |       |
|-----------------------|-------|
| 加藤大平選手ノルディック世界選手権で金   | 2～3   |
| 和寒町の予算                | 4～5   |
| 町政執行方針、教育執行方針         | 6～19  |
| 介護保険改訂になりました          | 20～21 |
| クローズアップ人              | 22    |
| 教職員人事異動、町職員人事異動       | 23    |
| 役場組織一覧表               | 24～25 |
| 消防団人事異動、スポーツ奨励賞特別賞 他  | 26    |
| ジュニアオリンピック、町民スキー大会 他  | 27    |
| 和寒中バレー、バスケット選抜全道大会へ 他 | 28    |
| 図書館へいこう、病院だより         | 29    |
| 年金あれこれ、これからの家庭教育      | 30    |
| カメラアイ                 | 31    |

2009  
(平成21年)

4

No. 653

和寒町字西和出身の

# 加藤大平選手

**特集**

## ノルディック世界選手権で金

### 日本勢14年ぶりの快挙 ノルディック複合団体競技

チェコのリベツで行われたノルディックスキー世界選手権大会の複合団体競技のメンバーとして選抜され、見事世界一となった西和出身の加藤大平選手と喜びの声を紹介します。



平成19年4月に和寒町役場を訪れた加藤大平選手

金メダル獲得の快挙  
2月26日チェコのリベツで行われたノルディックスキー世界選手権の複合団体競技で見事日本が世界一の座を14年ぶりに獲得しました。この日本代表選手の一人に選抜され活躍したのが、和寒町字西和で酪農を営む加藤邦雄さん、順子さんの次男「加藤大平さん」です。  
日本は、前半のジャンプ競技（K点120m）で、加藤選手のK点を超える128mという大ジャンプが大きな貢献を果たし、5位につけ、

後半の距離で、日本勢の強さを見せつけ一気に逆転優勝するという、劇的な展開となりました。  
翌日のテレビや新聞では、14年ぶりの金メダル獲得が大きく取り上げられ、その快挙に盛り上がりを見せるとともに、和寒町が加藤大平選手の出身地であることから、多くの問い合わせがあるなど、町内にも大きな喜びが広がりました。  
金メダルに大きな喜び  
加藤選手の大活躍を紹介したいと訪れた各新聞社の取材に対し、伊藤



役場庁舎に掲げられた懸垂幕



下川商業高校時代の加藤選手

町長は「金メダルという快挙をうれしく思う。町民の皆さんに明るい話題を提供してくれた。関係機関と協議し、健闘を讃える方法を検討したい」と喜びを伝えました。  
また、早速お昼の防災無線でその快挙を伝えるとともに、役場庁舎及びスキー場入口に「感動をありがとう 祝金メダル 加藤大平選手」と書かれた懸垂幕を掲げ、その喜びを町民の皆さんに伝えました。



金メダルの快挙に笑顔で喜ぶ邦雄さん、順子さん

がら活躍しています。

コンバインドとの出会い  
加藤選手は和寒町字西和で育ち、兄、弟、妹の4人兄弟といった環境で育ちました。兄の影響を受けて小学4年生のときに少年団に入部。以来中学校では、3年生のときに全道中学スキー大会のコンバインド競技で全道優勝し、全国大会へ出場。その後数多くのジャンプ選手が育つた下川商業高校に入学。全道・全国大会で活躍したのはもちろんのこと、この頃から世界大会での活躍も見られるようになりました。高校卒業後は、サッポロノルディッククラブに入社し、現在まで世界中を転戦しな

「ご両親の自宅では祝金メダルの一報が報じられる前から、加藤選手の実家である加藤邦雄さん、順子さんの自宅では、その夜に放送されていた録画番組を見ていました。そんな時、加藤選手本人からの電話が直接実家にかかってきました。しかし、本人は金メダルを獲得したことを一言も言わず、最後まで録画放送を見てほしいとだけ告げ、電話を切りました。邦雄さんは「今思うと、電話の向こうでは、にやけていたのでは」とその時を振り返ります。

録画放送の後半  
距離競技では第2走を走った大平さんにリレーが繋がり、5チームでのデットヒートが繰り広げられていました。そして、日本チームのアンカー小林さんが大逆転での金メダルを獲得。テレビには、金メダルを獲得した大平さんの姿がありました。

邦雄さん、順子さんは大変驚いたといえます。翌日には、お祝いの言葉や取材などの電話が朝から鳴り響きました。

各新聞社の取材に対し邦雄さんは「感無量。この競技をやらせてよかった。同じ競技をしている兄と弟の夢をかなえてくれた。オリンピックに弾みがつく。支えてくれた人たちにお陰。再会したら息子の手からメダルをかけて欲しい」と、また順子さんは「信じられない。まさか金をとるとは。おめでとう、おつかれさ」と言っておめでとう、おつかれさの活躍に笑顔で答えていました。

「まだ若いので、これからもどんどん活躍してほしい」と今後の活躍に期待を寄せていました。



西和小学校のスキー大会で初めてジャンプを飛んだ加藤大平さん

中学時代の指導者から  
中学時代のコーチを務めていた栗山本幸さんは朝5時頃の二コースでこの快挙を知りました。早速、加藤さんの自宅に祝福の電話をかけました。加藤さんの自宅にかかってくる電話は栗山さんが一番だったといえます。

スキー協会会長から  
現在、スキー協会会長を務める塚崎正さんは、少年団入部時から加藤選手の活躍を目にしてきました。

栗山さんは「おとなしい子だった。が地道に自分のペースで練習し、中学3年の全道大会で優勝してから成長した。何と言っておけばいいかわからないくらいうれしい。ワックスの影響など毎回いいコンディションで望めるものでもない。支えてくれた人たちへの感謝の気持ちを忘れ

塚崎さんは「西和からの送り迎えなどご両親の苦労と理解があつてこそその結果。指導者の指導をまじめに受けていたのが印象的。加藤選手はどちらかというとジャンプが得意な選手ではあるが、距離でも相当努力して練習した成果が表れたのではない。今後、ジャンプ・距離競技に一層磨きをかけ、基礎体力をしっかりとつけて、今後のパンクパーオリアンピックなどでの活躍を期待したい」と期待を寄せていました。



# 平成21年度 和寒町の予算

## 総額57億717万円

## 前年比1億4,765万円 (2.66%)

=重点方針=

- ◇特性ある地域産業の振興◇
- ◇安心・安全な福祉社会の実現◇
- ◇元気なまちを支える担い手の育成◇
- ◇教育環境の充実と文化・スポーツの振興◇

平成21年度の和寒町一般会計及び特別会計予算が3月19日の定例町議会で議決されました。

4つの重点方針を柱に策定された新年度予算額は総額で57億717万円となり、前年比1億4,765万円の増となりました。本年度の主な事業内容についてお知らせいたします。

(単位：千円)

| 会計区分      |             | 本年度予算     | 前年度予算     | 増減額     | 増減率   |
|-----------|-------------|-----------|-----------|---------|-------|
| 一般会計(A)   |             | 3,548,000 | 3,395,000 | 153,000 | 4.51  |
| 特別会計      | 国民健康保険特別会計  | 698,500   | 583,300   | 115,200 | 19.75 |
|           | 簡易水道事業特別会計  | 63,248    | 67,452    | 4,204   | 6.23  |
|           | 公共下水道事業特別会計 | 133,974   | 138,134   | 4,160   | 3.01  |
|           | 後期高齢者医療特別会計 | 51,700    | 53,300    | 1,600   | 3.00  |
|           | 老人保健特別会計    | 7,310     | 77,500    | 70,190  | 90.57 |
|           | 介護保険特別会計    | 702,773   | 756,730   | 53,957  | 7.13  |
|           | 合計(B)       | 1,657,505 | 1,676,416 | 18,911  | 1.13  |
| 町立病院事業会計  | 歳入          | 492,400   | 444,827   | 47,573  | 10.69 |
|           | 歳出(C)       | 501,669   | 488,110   | 13,559  | 2.78  |
| 総計(A+B+C) |             | 5,707,174 | 5,559,526 | 147,648 | 2.66  |

### 予算

町がさまざまな仕事を行うための1年間(4月~3月)までの収入と支出です。

### 一般会計

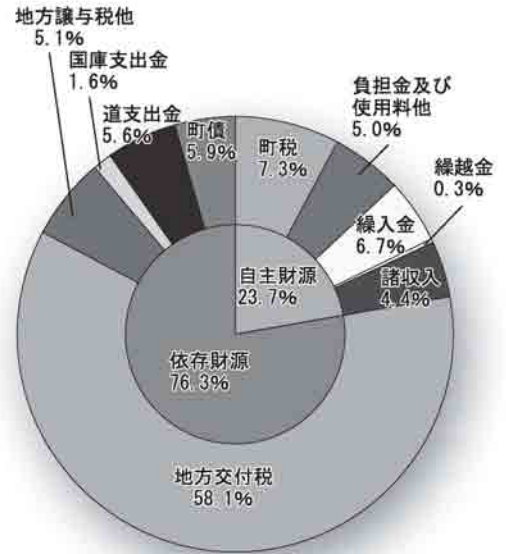
町の仕事を行うための支出と、そのための必要な収入を管理する会計の中で、一番基本的なものです。

### 特別会計

特定の事業を行う場合や、特定の支出に充てるため、一般会計と区別して管理する必要がある場合設けられる会計です。

一般会計の歳入の状況

| 区 分                  | 予 算 額      | 町民1人<br>当 たり | 説 明   |
|----------------------|------------|--------------|---|
| 町 税                  | 2億5,996万円  | 63,935円      | 町民の固定資産税、軽自動車税など皆さんに納めていただく税金                 |
| 負 担 金 及 び<br>使 用 料 他 | 1億7,872万円  | 43,955円      | 負担金や公営住宅使用料<br>保育料、住民票などの手数料                  |
| 繰 入 金                | 2億3,911万円  | 58,807円      | 町の基金（貯金）を取り崩すもの、他の会計からの繰入金                    |
| 繰 越 金                | 1,000万円    | 2,459円       | 前年度会計の残金のうち、本年度に繰り越す額                         |
| 諸 収 入                | 1億5,469万円  | 38,045円      | 預金利子、貸付金元利収入、空缶他売払などの収入                       |
| 地方交付税                | 20億6,000万円 | 506,640円     | 町の規模により、標準的に必要なお金を算定し、国から交付されるお金              |
| 地方譲与税他               | 1億8,227万円  | 44,828円      | 自動車重量税、預金利子にかかる税金、消費税、自動車取得税など一定の算定により交付されるもの |
| 国庫支出金                | 5,858万円    | 14,407円      | 福祉分野などで国の負担分などとして国から入ってくるお金                   |
| 道 支 出 金              | 1億9,707万円  | 48,468円      | 道が行なうべき事務への委託金や道の政策による補助金                     |
| 町 債                  | 2億760万円    | 51,058円      | 公共事業などを行なうときに国などから借り入れる借金                     |
| 合 計                  | 35億4,800万円 | 872,602円     |   |



※1人当たりの金額は、一般会計予算額を科目ごとに平成21年2月末現在の人口4,066人で割ったものです。

《目的別》



一般会計の歳出の状況

| 区 分               | 予 算 額      | 町民1人<br>当 たり | 説 明                             |
|-------------------|------------|--------------|---------------------------------|
| 議 会 費             | 3,954万円    | 9,725円       | 議員報酬や「議会だより」の発行など議会運営に関する経費     |
| 総 務 費             | 3億4,544万円  | 84,958円      | 役場庁舎管理、住民票の発行、広報誌発行などの経費、町営バス運行 |
| 民 生 費             | 5億97万円     | 123,210円     | 老人福祉や児童福祉、国民年金など福祉に関する経費        |
| 衛 生 費             | 4億1,344万円  | 101,682円     | 健康診査やごみ、し尿処理など健康や環境衛生に関する経費     |
| 農 林 業 費           | 4億2,269万円  | 103,957円     | 農業振興や農林道の維持、ほ場整備などに関する経費        |
| 商 工 費             | 1億2,436万円  | 30,585円      | 商工業の振興対策や観光に関する経費               |
| 土 木 費             | 2億4,403万円  | 60,017円      | 町道の維持管理、公営住宅、除排雪などに関する経費        |
| 消 防 費             | 1億1,891万円  | 29,245円      | 消防活動に必要な経費を土別地区消防組合に支出          |
| 教 育 費             | 2億3,292万円  | 57,285円      | 小中学校の運営や公民館、体育館、図書館などに関する経費     |
| 災 害 復 旧 費         | 302万円      | 743円         | 地震・水害など災害にあった場合、修復するための費用       |
| 公 債 費             | 5億2,231万円  | 128,458円     | 公共施設などを建設する際に借り入れた国などからの借金の返済金  |
| 給 与 費             | 5億7,827万円  | 142,221円     | 町職員の給与に関する経費                    |
| 諸 支 出 金・<br>予 備 費 | 210万円      | 516円         |                                 |
| 合 計               | 35億4,800万円 | 872,602円     |                                 |

《性質別》



# 町政執行方針

平成21年第1回町議会定例会の3月5日、伊藤町長が町政執行方針、田代教育長が教育執行方針をそれぞれ表明し、議会や町民に理解と協力を求めました。  
以下執行方針及び主要施策の内容をお知らせします。



町長 伊藤 昭宣

平成21年第1回町議会定例会の開会にあたり、町政執行への私の所信を申し上げ、議員の皆さまのご理解とご協力を賜りたいと存じます。  
米国のサブプライムローンに端を発した金融危機は、世界的な経済等の減速を招き、原油や原材料価格の高騰による企業収益や個人消費に甚大な影響を与えており、世界が同時不況に陥るといふ未曾有の状況は、景気や雇用情勢を

急激に悪化させるなど、生活の不安が日々深刻化を増す厳しい状況となっております。このような中、政府は20年度予算において「安心実現のための緊急総合対策」及び「生活防衛のための緊急対策」と、2次にわたる大型補正を講じるとともに、21年度においては、切れ目なく断続的に景気対策を実行するなどとして、一般会計予算の総額は過去最大の88兆5千億円となり、これまでの財政再建路線から景気重視の姿勢を鮮明にしております。一方、北海道においても厳しい財政状況が続くものの、不況の深刻化に対応し、景気・雇用対策や医療分野に重点配分するとし、公共事業費が10年ぶりに増額するなど、道内経済に配慮した予算になる見込みであります。

これまで和寒町は、第4次総合計画と第3次行政改革大綱に基づく計画的で効果的・効率的な行政運営を進めて参りました結果、財政健全化法により公表が義務付けられた19年度決算に基づく健全化判断比率、資金不足比率は、本町の健全財政を証明する結果となり安堵したところであり、

保に徹底を期して参ります。一方、歳出面では、経常的経費の一層の効率化を図り、経費の縮減に努めながら元氣ある和寒町を創るための事務事業を積み上げたところであり、行政サービスの維持を図るとともに、最大の効果が得られるよう町政の執行にあたる所存であります。

## 重点方針

私は予算編成にあたり重点方針として

- 一、特性ある地域産業の振興
- 一、安全・安心な社会福祉の実現

- 一、元氣なまちを支える担い手の育成
- 一、教育環境の充実と文化・スポーツの振興

の4項目を位置付けいたしました。

## 予算規模

予算の規模は、一般会計35億4千800万円（対前年比4.51%増）となり、生活防衛のための緊急対策として「地域雇用創出推進事業」が創設されましたが、算定方式の改正により相殺されるの見込み、20年度予算と同額としたところであり、自主財源に乏しい状況の中、今後も収入全般にわたりその確

特別会計は、国民健康保険特別会計6億9千850万円（対前年比19.75%増）、簡易水道事業特別会計6千324万8千円（対前年比6.23%減）、公共下水道事業特別会計1億3千397万4千円（対前年比3.01%減）、後期高齢者医療特別会計5千170万円（対前年比3%減）、老人保健特別会計731万円（対前年比90.57%減）、介護保険特別会計7億2千77万3千円（対前年比7.13%減）、町立病院事業会計5億1千66万9千円（対前年比2.78%増）、全会計の合計は、57億7千174千円となり、対前年比2.66%、金額にして1億4千764万8千円の増額予算になったところであります。

これら予算に計上いたしました主要施策について順次申し上げます。





# 農業関係

はじめに農業関係について申し上げます。

昨年は原油高騰による燃料や肥料をはじめ、生産資材や配合飼料の高騰、さらには生活用品の値上げなど、農業だけでなく商工業経営や日常生活にも大きな打撃を受けた1年でありました。

農作物の価格は低迷を続け、経営環境も依然厳しい中、特に乳価につきましては昨年4月に引き上げられたものの、経営を安定させるには至らず、今年3月から再び飲用向けが1kg当たり10円、平均で5.3円引き上げられることになったところでありませんが、飼料価格は高止まりの傾向にあり、経営改善にはなお厳しい状況が続くと思われるところであります。

経済状況の悪化が長期化の様相を示す中、国では2次にわたる補正措置を行い、水田最大活用推進緊急対策として「肥料・燃油高騰対応緊急対策事業」が創設され、本町におきまして1月19日から23日まで受付を行い、該当者219名、1億880万4千4

80円の申請を終えたところであり、21年度は8地区で、カボチャ・大豆・そばの取り組みを予定しており、町としても地域農業の振興に資することから、事業を推進していきたいと考えておりますので、ご理解をお願い申し上げます。

## 水稲関係

毎年のように国の農業政策は変化しておりますが16年度から実施されていきます「産地づくり交付金」は、食料自給力・自給率向上の効果を高めるように見直された結果、「産地確立交付金」に名称が変更され、今後、調整水田等の不作地は助成の対象から除外されることから、水稲作付け面積の調整に苦慮するものと懸念をしております。

## 農地・水・環境保全向上対策

「農地・水・環境保全向上対策」は、20年度より10地区が共同活動支援の取り組みを行なっておりますが、本対策、2階部分としての営農活動支援の取り組みについて、各地区より多くの要望が

あり、21年度は8地区で、カボチャ・大豆・そばの取り組みを予定しており、町としても地域農業の振興に資することから、事業を推進していきたいと考えておりますので、ご理解をお願い申し上げます。

## 町独自の緊急対策

このように国の施策が講じられる中、町といたしましては農業経営安定対策における町独自の緊急対策として、新たに純畑を対象にその面積に応じた再生産費の一部を助成する「緊急農業支援対策事業」を創設するとともに、20年度で終了することとしておりました「農業高度活性化事業」につきましても、緊急支援対策として1年間に限り延長し、農家経営の安定に資するよう努めて参ります。

## さらに、JA北ひびきにおいて

もコスト削減のため機械銀行で共同作業に努めているところであり、大型コンバインの老朽化に伴い更新する計画がありますので、町といたしましては農家負担の軽減を図るべく購入費の一部を補助するとともに、現在の食味分析機は導入後13年を経過し修理部品の調達が困難となっており、分析機に

ついては同様に補助を予定しているところであり、町としても、経営安定対策などを施策の柱として、農業委員会や各関係機関、農業者のご意見を尊重しながら、本町農業の安定的・持続的な発展を期すべく努力して参ります。

## 農業活性化センター

農業活性化センター農想塾につきましては、試験展示圃での品種比較試験をはじめ、農業情報の提供や土壌・食味分析、後継者育成など本町農業の振興に大きな役割を果たしているところであり、適正な施肥設計を基に良質で安全な農産物の生産とコストの低減が求められておりますこと



から、土壌診断の促進を図りながら、消費者ニーズに応える農産物の試験研究を引き続き実施して参ります。また、活性化センターの外壁などの補修と、農産加工センターにつきましても、施設の老朽化が進んでおりますことから、計画的に機械設備の更新を図るべく、21年度につきましてはリースポイラー3基の交換を予定しているところであります。

## 農村生活体験事業

今年で20年目を迎えます「都市女性農村生活体験事業」は、20年度も3名の女性が入町され、実習に精力的に取り組まれ、大変喜ばれたところであります。これまでに体験事業で訪れた実習生で12名の方が本町の後継者と結ばれており、現在も2名の方が本町に定住されるなど、一定の事業効果を上げておりますが、近年男性の応募もあることから、21年度からは担い手対策の一つの方策として、男性の受入も考慮し事業名を「農村生活体験事業」と改め実施することとし、受入農家や関係機関と連携をより一層深め、充実した事業として継続して参ります。

**土地改良事業**

次に土地改良事業関係であります。農業経営の安定と生産性の向上を図る上で欠くことの出来ない事業でありますので、21年度においても新たに「西和地区ため池等整備事業」を加えた5地区で暗渠・客土、水路整備等、総額6億5千430万円の事業費で道営事業が実施されることになり、農家負担軽減対策としてのパワーアップ事業を実施して参ります。

**畜産関係**

畜産関係では、厳しい経営状況が続く中で、配合飼料の給餌から牧草の割合を増やすことはコスト削減にもなり草地改良は欠かすことができないことから、21年度も草地改良事業15ヘクタールを計画しており、また、牛の改良増殖を行うため、受精卵移植事業も継続して参ります。

**林業関係**

林業関係につきましては、朝日30林班、三笠26林班においてカラマツ9ヘクタールを造林することとし、20年度までに分収造林として完了しました2348林班も含め下刈・除間伐作業などを今後も継続して参ります。



**有害鳥獣による農作物被害**

が増大する中、被害防止対策として実施してきました「有害鳥獣捕獲奨励補助」につきましては、昨年3名の方が新たに狩猟免許を取得し活動されており、効果が期待されますことから21年度も継続して実施して参ります。また、アライグマによる農作物への被害も想定されることから、「有害鳥獣対策連絡協議会」を設置して被害防止の取組を本格化して参りたいと考えております。

**新エネルギービジョン**

昨今、地球環境にやさしい「バイオマスエネルギー」が注目されている中、本町におきましては森林資源をはじめ

## 農林業関係の主な事業

**農業振興費 167,226千円**

- ★後継者育成振興奨励事業（担い手育成モデル事業、認定農業者農地利用集積支援事業、新規就農対策事業補助、担い手研修等報償）
- 農業高度活性化緊急支援事業【新規】**  
（施設整備及び機械導入補助）
- ★稲作振興補助（稲作振興協議会補助）
- ★畑作振興対策事業（蔬菜組合連合会補助、野菜価格安定事業補助）
- ★農業経営安定対策（各種農業制度関連資金利子補給補助、平成16年度台風被害支援利子補給）
- 大型コンバイン購入事業補助【新規】**  
（農協の機械支援事業に助成）
- 緊急農業支援対策補助【新規】**  
（畑の再生産費の助成）
- ★中山間地域等直接支払事業  
（中山間地域等直接支払交付金）

**経営構造対策費 42,946千円**

- ★農業活性化センター運営対策（活性化センター運営費、食味分析器更新【新規】、活性化センター外部改修【新規】）
- ★特産物振興対策（加工センターライスボイラー交換【新規】、加工センター運営経費）
- ★土づくり対策  
（パーク供給センター運営経費）

**林業振興費 4,710千円**

- ★林業振興事業  
（北の森づくり推進事業補助、除間伐事業補助）

- ★有害鳥獣捕獲推進事業（有害鳥獣捕獲奨励補助）
- 特定外来生物防除事業【新規】**  
（アライグマ対策費）

**畜産業費 7,264千円**

- ★畜産振興対策（酪農ヘルパー事業、草地改良事業補助、受精卵移植事業補助）
- ★農家経営安定対策（畜産特別資金利子補給補助）
- ★公共育成牧場  
（三和牧場運営管理費、国有林借上料）

**土地改良費 158,310千円**

- ★道営事業（和寒中央地区地域水田農業支援緊急整備事業、和寒北地区経営体育成基盤整備事業、第1幹線地区新農業水利システム保全整備事業、菊野西地区畑地帯総合整備事業、西和地区ため池等整備事業【新規】）
- 農地・水・環境向上対策事業  
（共同活動支援、営農活動支援【新規】）
- ★国営造成施設管理体制整備促進事業

**町有林管理費 15,661千円**

- ★町民植樹祭
- ★町有林整備事業（人工造林、間伐、下刈り）

**農業委員会費 4,533千円**

- ★担い手推進事業（農村生活体験事業補助）
- ★農地流動化活動事業  
（農用地利用改善組合活動補助）



## 商工観光関係

### 商工関係

とした木質バイオマスの有効活用について調査・研究を進めて参りましたが、21年度は本町のエネルギー資源となりうる可能性のあるもの全てを調査し、独立行政法人 新エネルギー・産業技術総合開発機構（NEDO）の事業により「和寒町新エネルギービジョン」を策定し、化石燃料に替わる新エネルギー導入の可能性や地材地消による、地球環境に配慮した対策を構築し、豊かな自然環境を将来の世代に引き継ぐための施策を講じて参りたいと考えております。

国は昨年10月から中小企業者の資金繰りを支援するいわゆる貸し渋り対策として「原材料価格高騰対応等緊急保証制度」を設けて融資保証料の助成を行っているところですが、本町におきましては、これまで4件の申請があり認定手続きを済ませているところであり、この他、町独自の利子補給制度も継続して実施し、町内企業の経営安定に努めて参ります。また、最近公

表された消費動向によると、町内での購買は1割程度との調査結果が示され、購買力の流出対策が求められる中、魅力ある商店街づくりに向けた「空き店舗対策」は重要な課題となっており、創意工夫を図りながら、空き店舗の活用に向け検討して参ります。

### 雇用対策

派遣切りや雇用止めが問題視される中、雇用環境は依然厳しい状況下であり、新たに国の第2次補正で緊急雇用創出事業が創設されたことから、本町におきまして、21年度におきまして、これまでの「地域雇用対策事業」とは別枠として「緊急雇用創出事業」を創設し、雇用環境の改善を期すべく努めて参ります。

### 観光関係

観光面では、観光協会が中心となり、各種イベントを計画・開催して頂き、町外からの来客者数も増加してきておりますので、今後も連携しながら事業推進に努め、特に塩狩峠記念館は開館から10年が経過し、この間「塩狩峠記念館友の会」の方々にご協力を頂き、来館者に喜ばれる記念館づくりを進めて参りました。

が、近年は修学旅行の周遊コースにもなり、三浦綾子さんのファンをはじめ多くの方から、21年度に計画している開館10周年記念事業と抱き合わせながら塩狩峠記念館友の会とも連携を図り、親しまれる運営に努めて参ります。



## 商工観光関係の主な事業

商工業振興費 30,678千円

- ★商工会運営に対する補助
- ★商業振興協同組合補助
- ★商工業新規就業対策補助
- ★中小企業補償融資保証料及び利子補給補助
- ★商工業活性化融資利子補給補助
- ★中小企業経営安定化利子補給補助
- ★地場産業開発研究補助
- ★特別雇用対策補助
- 緊急雇用創出事業【新規】  
(町有林環境整備)

観光費 12,335千円

- ★全日本モトクロス選手権大会負担金
- ★各種モータースポーツ大会補助
- ★どんとこい！わっさむ夏まつり負担金
- ★観光協会補助（観光事業等補助、駅前案内図及び観光鳥瞰図更新【新規】）

公園費 36,599千円

- ★三笠山自然公園・東山スキー場指定管理
- ★南丘森林公園運営管理
- ★南丘森林公園整備  
(浄化槽空膜モジュール更新【新規】)

## 保健福祉関係

### 保健福祉関係

21年度における、現在までの出生数は29名で19年度末の13名と比較しますと大きく増加しておりますが、65歳以上の人口では、1月末現在で1千536名となっており、高齢者率が37.8%と、前年対比1.4%の伸びを示す結果となり、少子高齢化が進行する中、市民の皆さまが健康で安心した生活が日々送れるよう配慮しなければならぬと意を新たにしているところであります。

保健・医療・福祉・介護等を取りまく国や道の施策も、年々複雑さを増し、財政的にも大きな負担増となっている状況下にあります。重点政策の一つとして掲げております子育て支援につきましては、その核となります「(仮称)子育て支援センター」の事業内容や関連施設をどのような形で整備すべきか所管常任委員会にお諮りしながら、次世代を担う子どもたちの健全な成長を念頭に迅速に進めていく所存であり、福祉関連施設の一つであります「生

きがいセンター」を現在の「旧和寒老人憩いの家」に移設するための改修工事を行うべく、その事業費と支援センターに現在の「三笠児童館」を併設するための実施設計費を21年度予算に計上させて頂いたところであります。

### 児童福祉関係

次に保育所関係では、常設保育所73名、季節保育所21名の入所予定となっており、児童館事業とともに、子どもたちが健やかに遊び育ち、情操豊かな心を育む児童の育成に努めて参ります。なお、20年度における一時保育事業では、現在まで延べ26名の利用となっておりますことから、21年度においても保護者の方々が緊急を要する場合の子育て支援策として事業を継続して参ります。



## 保健福祉関係の主な事業

### 高齢者等福祉 222,577千円

- ★高齢者共同福祉住宅運営費
- ★道北バス利用者運賃助成
- ★高齢者事業団育成事業
- ★老人クラブ連合会補助事業
- ★寝たきり老人等介護手当
- ★認知症老人介護手当
- ★緊急通報装置設置
- ★在宅福祉事業委託
- ★ふれ愛住宅補助
- ★長寿祝金
- ★訪問看護サービス自己負担金軽減補助
- ★生きがいセンター移転改修【新規】
- ★介護保険特別会計繰出金
- ★後期高齢者医療広域連合市町村負担金
- ★後期高齢者医療特別会計繰出金
- ★高齢者健康審査業務委託

### 障がい福祉 93,337千円

- ★地域生活支援事業委託
- ★重度障がい者ハイヤー料金補助
- ★社会福祉施設等通園費補助
- ★身体障がい者補装具補助
- ★地域生活支援事業日常生活用具給付
- ★重度心身障がい者等医療費給付
- ★障がい者の明るい暮らし促進事業
- ★障がい者自立支援給付費
- ★障がい者医療費給付
- ★障がい者自立支援医療費
- ★身障者用トイレ改修

### 児童福祉 99,909千円

- ★常設保育所運営
- ★季節保育所運営
- ★児童館運営
- ★児童手当
- ★医療給付費
- ★一時保育事業
- ★障がい者自立支援給付費
- ★心身障がい児こども通園施設運営負担
- 次世代育成支援後期行動計画【新規】
- 子育て支援対策事業【新規】

### その他の福祉 74,107千円

- ★福祉団体補助
- ★社会福祉協議会運営補助
- ★国民健康保険特別会計繰出金

### 保健の向上、維持増進 217,439千円

- ★母子保健事業
- ★歯科保健事業
- ★成人保健事業
- ★予防接種
- ★上川北部地域第2次救急医療事業
- ★ヘルシーライフ普及啓発
- ★組織育成
- ★保健福祉センター運営
- ★訪問看護事業
- ★町立病院事業会計繰出金

保健関係

保健関係では、健康で安心して生活が送れるよう、可能な限りの疾病予防に努め、早期発見時の治療につながるよう各種健診事業を推進して参ります。

なお、20年度より法的に実施が義務付けられました「特定健診・特定保健指導実施事業」の充実を図ることは勿論であります。21年度からは、特定健診や後期高齢者の健診・特定高齢者を把握するための生活機能評価などを集団健診に合わせ、旭川市医師会健康管理診療所に委託し、個別健診は町立和寒病院で実施するなど、その体制を再度、整えながら実施して参りますとともに、前年同様、町内数箇所集団健診を実施し、受診して頂く町民の方々に對し、出来るだけご不便を掛けぬよう配慮して参りたいと思っておりますので、ご理解をお願い申し上げます。

なお、75歳以上の後期高齢者健診につきましては、国保事業同様に個人負担を無料とすることとしております。

住民関係

衛生関係

環境保全対策につきましましては、住み良い生活環境づくりと適正なごみ処理を目指して徹底したごみの分別とリサイクルで、ごみに対する経費を少しでも削減できるように町民皆さまのご協力とご理解を得ながら西和最終処分場の延命のために努力して参ります。

また、広域生ごみ処理施設につきましても1市2町で十分協議協力しながら、適正な維持管理に努めて参ります。



地球温暖化防止対策

地球温暖化防止対策につきましましては、私たちの暮らしに大きな影響を及ぼす問題として、家庭、学校、職場、地域等の連携による取り組みの推進に努めつつ、各事業所にも温室効果ガス削減に向けた取り組みの実施協力について周知を図って参ります。

戸籍関係

戸籍業務の電算化につきましましては、戸籍情報を集約した一元管理が可能となることから戸籍事務の迅速化を図り、業務の効率化及び住民サービス向上のため、21年度内の開始に向け整備を進めて参ります。

住民関係の主な事業

- 環境衛生費 122,923千円
- ★保養センター管理運営
  - ★葬斎場・墓地管理運営
  - ★衛生害虫駆除補助
  - ★水質保全事業補助
  - ★簡易水道事業特別会計繰出金
  - ★公共下水道事業特別会計繰出金

清掃総務費 26,593千円

- ★公衆トイレ清掃管理
- ★リサイクルセンター管理運営及び資源ごみ収集業務委託
- ★し尿収集及び処理業務委託事業
- ★資源ごみ広域処理負担金

塵芥処理費 42,522千円

- ★一般廃棄物埋立処分場管理運営及びごみ収集業務委託
- ★広域生ごみ処理場管理運営

建設関係

土木関係

土木関係では、地方特定道路整備事業として、20年度から3か年で計画しました西町・若草南1丁目通りのバリアフリー化は西町側を終了しましたので、21年度においては若草側の一部と役場西側に位置します3条通りの路面整備を実施して参ります。

公営住宅関係

公営住宅につきましましては、17年度に着手しました「あかしや団地大規模改善事業」は最終年度を迎え、住宅2棟8戸の改善は、先の第1回町議会臨時会において補正予算を提案し早期着工するとともに、既存住宅3棟12戸を解体し、跡地を駐車場及び冬期間の堆雪スペースとしての造成整備を図って参ります。

旭川土木現業所所管事業

道道和寒幌加内線の三和工区につきましましては、20年度で事業完了となりましたが、未改修である西和5線までの約1.7キロメートルの拡幅工事は、22年度以降、三和工区と同じ車道幅員により進めたい意向のようでありまして、



道道和寒鷹栖線につきましては、未着手区間である17線から19線までの約1.2キロメートルの改良工事について、引き続き要望して参ります。

1級河川改修事業のうち剣淵町との境界になります字大成の6線川改修につきましては、5か年の国庫補助事業として採択され、21年度において大成「4号橋」の実施設計に着手されますことから、同橋を設置した当時は木橋であり、今回、コンクリート造とするため質的改良に当たり、設計業務に係る経費を河川管理者である北海道が2分の1、道路管理者の和寒町と剣淵町がそれぞれ4分の1の事業負担金を計上させていただきました。

剣淵川についてであります。21年度につきましては、計画断面を想定した調査設計及び用地補償を行い、22年度以降、暫定断面により改修工事を進めると伺っており、1日も早い工事着工が待たれるところであります。

## 建設関係の主な事業

道路維持費 138,198千円

- ★町道除排雪事業
- ★町道維持管理事業

住宅建設費 26,970千円

- ★公営住宅整備事業

河川総務費 4,268千円

- ★河川流域防災対策事業  
(樋門管理委託、洪水ハザードマップ作成業務委託【新規】)

### 総務関係

わっさむ110年記念事業  
関係

平成11年挙行されました「わっさむ100年」の慶賀は、今だ記憶に新しいところでありませんが、迎えました本年は「わっさむ110年」の節目の年となりますことから、質素になりますもの、町民の皆さまとともに110年を祝い、本町の更なる継承発展を願う「110年記念事業」の執行経費を新年度予算に反映させて頂いたところであり、記念事業の一環として招聘をしておりますNHKの公開収録番組である「とことん!ふるさとステージ」が、本町を会場に実施されるとの朗報がございましたので、その対応に万全を期して参りますとともに、記念表彰等について適宜実施して参ります。

#### 行政改革関係

昨年4月にスタートいたしました新しい自治の仕組みであります「自治会」は、各自治会役員の皆さまはもとより、町民の皆さまのご理解・ご協力を賜り円滑な移行が図られたところでありますが、

21年度におきましても地域・住民が主体となった地域づくりが一層活発に推進されますよう「地域振興補助金」等、必要な自治会関連の予算を計上しているところであります。

行政におきましては不断の取り組みとして業務の合理化や事務の効率化を進めておりますが、職員の定数管理が進む中、能率的な組織体制を更に強化するため4月から一部スタッフ制の導入を実施することといたしましたので、その仕組みについて周知に努め、事務の効率化に徹底を期して参ります。

20年度から自治基本条例策定検討委員会を設置し策定作業を進めております「自治基本条例」は、10名の委員を中心に鋭意検討を進めて頂いているところであります。本年度につきましては、より多くの意見等を反映いたしたく「自治基本条例策定町民会議」を設置するところでありまして、基本条例はこれからのまちづくりを進める上で「町の憲法」となるものでありますから、議会ともご相談し上げながらこの1年をかけて条例制定を目指して参りたいと考えているところで

あります。



#### 交通安全

交通安全の推進につきましては、北海道において4年連続して交通事故死全国ワーストワンを返上するという成果を上げたところであります。町内においては2件の死亡事故が発生するという結果となつてしまいました。今後、各関係機関の協力を頂きながら、悲惨な交通事故を「起こさない・遭わない」を合い言葉に、啓発強化に努め安全対策を推進して参る所存であります。

また、凶悪犯罪の多発や不審者出没の増加など日常生活に不安が広がるなか、犯罪防止のため関係機関・団体との連携を図りながら、児童生徒

の安全はもとより町民の生活安全を確保するよう、地域と町民が一体的に展開できる運動を構築するとともに、犯罪被害者に対する支援が全国的に取り組まれている中、本町におきまして、犯罪被害者の保護や支援について規定する「生活安全推進条例」の一部改正を今定例会にお願いしているところでございます。

### 職員関係

職員の勤務時間につきましては、19年4月から1日の勤務時間を8時間に改め、国家公務員に準じた措置を講じて参りましたが、国においては民間企業の勤務時間と均衡を図るため、関係法令を改め今年4月1日から1日の勤務時間を7時間45分、1週間の勤務時間を38時間45分になりましたことから、本町におきましてその内容に準じた「職員の勤務時間、休暇等に関する条例」の一部改正と関係条例の一部改正をお願いしているところであります。

## 総務関係の主な事業

- 一般管理費 29,375千円
- ★総合健診事業
- ★総合行政情報システム推進事業
  - 投票人名簿システム構築業務委託【新規】
  - 総合行政システム再構築業務委託【新規】
  - 総合行政情報システム備品購入事業【新規】
- ★現行法令インターネット接続
  - 財産管理費 7,753千円
  - 不用老朽建物除去事業【新規】
  - 町民センター4階屋上改修工事【新規】
  - 公共施設トイレ改修工事【新規】
  - 企画費 32,299千円
  - 新エネルギービジョン策定事業【新規】
- ★自治基本条例策定検討委員会
- ★ふるさと会報償
- ★交流施設管理業務
- ★空き住宅等調査委託
- ★わっさむふるさと交流委員会負担金
- ★移住体験事業負担金

- ★賃貸住宅建設補助
  - 交通対策事業費 28,139千円
- ★町営バス運行业務委託事業
  - 諸費 34,880千円
- ★自治会関係予算
  - わっさむ110年記念事業【新規】
- ★生活安全推進会議
- ★交通安全指導員報酬
- ★中和小学校跡地検討委員報償
  - 和寒高等学校跡地活用懇話会報償【新規】
- ★担い手結婚祝金
  - 防災資材の備蓄等【新規】
- ★防災無線関係
- ★交通安全啓発事業
  - 選挙費 8,169千円
  - 衆議院議員選挙【新規】
  - 町長選挙【新規】
  - その他 6,464千円
- ★にれっこ祝金
  - 住基ネットワークシステム再構築他業務委託【新規】

## 歳入

### 町税

町政の執行に貴重な財源であります町税につきましては、現在確定申告の期間中で所得の取りまとめを行っておりますが、景気の回復が見込めないことから、給与所得者の所得の減少や転出等もあり減収が見込まれ、また、昨年の税法改正により、寄附金税制の見直しや、税源移譲によります住宅ローン控除等がありますので、20年度と比較して1.7%の減収で見込んでおります。

法人町民税につきましては、均等割課税で法人に一部変更もあり、所得割と共に増収を見込み、固定資産税の償却資産については前年並み、土地、家屋については、評価替え等により減となり全体として2.5%の減、軽自動車税については微増、たばこ税につきましては、喫煙者の減少傾向により、減収を見込んでおります。

ところでありますが、住民の行政要望に添えていくうえで、貴重な自主財源でありますので、公平かつ適正に納税者のご理解をいただきながら、信頼される税務行政に努めて参ります。

## 国民健康保険特別会計

国民健康保険特別会計は、一般被保険者に係る医療費の伸び及び共同事業拠出金の増により増額予算となりましたが、保健事業の特定健康診査に係る個人負担分につきましては、前年同様に無料とすることとしており、被保険者の健康増進と疾病の早期発見、早期治療、予防活動に努め将来的な医療費の抑制を図って参ります。

国保会計は、これまで蓄積してきた基金及び一般会計からの繰入れにより、国保の運営を行なっておりますが、基金残高の減少並びに町財政も厳しい状況にありますことから、今後の国保を維持していくためには、被保険者の方にも応分な税負担をしていただかなければならない状況と推測しており、保険税につきましては、平成20年分の所得が



確定した時点で、国保運営協議会等で十分ご協議を頂きながら税率等について決定させて頂き、安定的な国保事業の運営に努めて参ります。

### 後期高齢者医療特別会計

後期高齢者医療特別会計につきましては、制度改正により急激な保険料の負担が生じないよう、激変緩和措置として保険料均等割の九割軽減の新設や軽減幅の拡大により、歳入歳出ともに減額予算となっており、今後、安心して医療を受けられるよう制度の周知等に万全を期して参ります。

### 老人保健特別会計

老人保健特別会計につきましては、制度移行となりますことから、医療費の精算に係る予算計上となり減額予算となつたところであります。

### 簡易水道事業特別会計

次に簡易水道事業特別会計につきましては、安全・安心な水を安定的に供給することが使命でありますことから、

引き続き水質の保全と水源の管理に十分配慮し供給いたしますが、特に東丘浄水場につきましては昭和38年度に建設しました緩速ろ過池を始め老朽化しており、将来の改修を見据え、「和寒町簡易水道事業基本計画」を策定すべく、所要予算を計上いたしました。

### 公共下水道事業特別会計

公共下水道事業特別会計につきましては、下水道の供用開始から20年が経過し、今後、終末処理場の機械設備等の更新が求められますことから、20年度に「下水道事業再評価」を実施し、更新が国庫補助事業として採択を受けられるよう対応方針(案)を作成しましたので、21年度におきましては、この方針(案)について関係機関等の審議を経て、道と協議のうえ国に提出して参ります。

### 介護保険特別会計

介護保険事業  
介護保険特別会計では、現在の被保険者は1千504名で、対前年比では25名の増加となっております。また、要

支援・要介護認定者は255名、居宅介護・支援サービス利用者は155名で、通所介護サービス等の利用者は増加傾向となっておりますのであります。

認知症高齢者のグループホームの入所者は、その実績を踏まえ、また、施設介護サービスでは72名が利用しておりますことから、これらサービス利用者の動向や推移なども勘案しつつ、3年ごとに、その内容を見直すこととなっております。第4期高齢者保健福祉計画並びに介護保険事業計画に反映して参ります。

また、21年度は、1号被保

険者の介護保険料の改定年となっており、国から示された制度の改正内容等を踏まえ、介護保険料の基準月額につきましては、準備基金や特例基金などを充当し、第4期の21年度から23年度の3年間は介護保険料の急激な上昇を抑制することとし、基準月額を第3期同様の4千円とする標準化の緩和策を講じることで、介護・保健・福祉対策検討委員会でご審議を頂きましたことから、今定例会に介護保険条例の一部改正を提案したところでございます。

### 芳生苑・健康苑関係

次に、芳生苑・健康苑の管理運営を20年4月より和寒町社会福祉協議会による指定管理者制度に移行したところであり、入所者並びにその家族の方々には、これまでと同様安心して療養して頂けるよう、管理者とともにサービスの充実と向上に努めて参ります。また、手狭となっております。また、手狭となっております。また、手狭となっております。

### 町立病院事業特別会計

総務省が全ての公立病院に求めている公立病院改革プランは、「経営にかかる目標を設定し、収益の改善を図りながら黒字化を目指す」と、いうものであり、不良債務を抱える自治体病院では「病院特別債」を受けけるため、昨秋プランの提出を行っているものですが、町立病院においては、すでに町民の皆さまのご理解ご協力をいただきながら療養病床の廃止、ベッド数の削減、

院外処方への移行、事務見直し効率化など重要な改革を実施し、これらを踏まえ21年度から3年間について、患者数や病床利用率、診療収入などの目標設定をおこない、同時に経費の節減を進めることを前提として収益的収支におけるバランスを講じるため、必要な収入に不足する額については、一般会計から繰入をおこない黒字化を図る方針でプランを作成しており、今後、病院運営協議会においても検討を頂き提出したいと考えておりますので、ご理解を賜りますようお願い申し上げます。

20年度の経営状況については、収入の増加と支出の抑制によりまして、大幅に予定損失額を圧縮できる見込みとなっており、ひきつづき、一層の経営改善と職員の資質向上に努め、患者の皆さまが利用しやすく安心して受診できる施設整備に向け、技術的な検討を含めた設計業務費を予算計上したところであります。



|             |           |
|-------------|-----------|
| 国民健康保険特別会計  | 698,500千円 |
| 簡易水道事業特別会計  | 63,248千円  |
| 公共下水道事業特別会計 | 133,974千円 |
| 後期高齢者医療特別会計 | 51,700千円  |
| 老人保健特別会計    | 7,310千円   |
| 介護保険特別会計    | 702,773千円 |

★介護保険事業

- 第1号被保険者保険料
- 介護サービス等諸費
- 介護予防事業費
- 包括的支援事業費

★サービス事業

- 一般管理費
- (派遣職員給与手当等、芳生苑事務室増築工事及び設計委託・施設備品購入【新規】)
- サービス事業費

町立病院事業会計 501,669千円

- ★医業費用
- ★医業外費用

建設改良費【新規】

(医療機器購入、病院改修設計委託費)



教育関係につきましては、後ほど教育長が執行方針で述べますが、和寒高等学校が22年3月を持って閉校となることから、その跡地活用につきましては、道としても具体的な方策は無いようであり、本町として何らかの活用策の有無について検討するため、跡地活用懇話会を設置し町民の皆さまのご意見をお伺いしたく、関係予算を計上いたしました。

また、和寒高等学校閉校記念事業協賛会では閉校記念式典を計画しており、事業費の一部を補助することいたしました。

和寒小学校改築計画につきましては、和寒小学校改築調査特別委員会で多岐にわたる議論をいただき、事業を進めて参りましたが、去る2月15日に引越しを終え、児童の皆さまは17日から真新しい校舎で元気よく学校生活をおくっております。体育館につきましては、20年度国の補正事業の採択を受け、繰越明許費として補正予算の議決を頂いておりますので、早期着工をいたしたく、本定例会におきまして工事契約締結の議決を頂きたく、入札執行後提案を予定し

ておりますのでよろしくお願いたします。

三和小学校跡地利用では、本町が認可しました札幌自由が丘学園三和高等学校が、4月25日開校式を迎えることになりましたので、地域の皆さまとともに温かく見守り、支援して参りたいと考えております。

指定管理者制度へ移行しました体育施設の維持管理につきましては、1年を経過するわけでありませんが、今日まで大きな問題もなく、順調に管理運営されており、今後におきまして、利用者のサービスを低下させることのないよう、お互いに連携を密にしながら運営に意を注いで参りますので、御理解をお願いいたします。

以上、平成21年度の町政執行に臨む所信の一端を述べさせて頂きました。

私は、町長就任以来、これまでの千思万考のあり、議員各位をはじめ町民の皆さまのご支援・ご鞭撻を頂き、町政運営の確かな舵取りに努めてきたところであります。この間の温かい励ましとご協力に心から感謝申し上げます次第であります。

私の4年という限られた任期の中で、町民の皆さまの負託に応えるべく、農産物の付加価値向上や教育環境の整備、民間活力発揮の推進等、私の公約とするところの総合計画と行政改革大綱を尊重しつつ、町民の皆さまが元気に生き活きた暮らしが営まれるような必要な施策に配慮して参りました。

とりわけ仕上げの年となります本年は、20年度をもって時限を迎えた「榆の里人づくり基金事業」に代わる新たな人づくりや定住促進への取り組みを推進するとともに、地域が自らの創意に基づいた地域内発型の産業を興すことで、新たな雇用の確保を図り、経済の自立をめざす必要があると考えており、山積する課題に勇気を持って果敢に取り組んで参る所存であります。

今後、職員と一丸となつて、元気な「郷土和寒」の実現のため最大限の努力をして参りますので、町民の皆さまをはじめ、議会並びに行政執行機関の皆さまの一層のご理解とご協力を切にお願い申し上げます。

# 教育執行方針



教育長 田代 里志

平成21年第1回和寒町議会定例会の開催にあたり、和寒町教育委員会所管の教育行政執行方針について申し上げます。

今日、わが国は、国際化や高度情報化社会の進展に加え、技術革新は飛躍的に進化を遂げて参りましたが、一方で、教育は60年余り経て社会情勢が大きく変化したことにより、新たな時代の要請に応じて教育基本法をはじめ、関係法の改正や学習指導要領が改訂されました。教育の使命は時代が変わるうとも普遍的なものがありますが、これからの社会、激化が予想される国際社会にあつて、「創造性豊

かに、未来を切り拓き、逞しく、生きる力」を育み「知・徳・体」のバランスのとれた子どもたちの育成が求められております。

また、今日の社会は、環境問題や地域間の格差が顕著となるなか、更には少子高齢化社会や核家族化が進行するなど地方を取り巻く環境は厳しいものとなつておりますが、郷土和寒に暮らす住民一人ひとりが「健やかで生きがいをもつて人間性豊かな生活」を営み「心の充実」を実感できる、創造的で活力ある生涯学習社会を形成していくことが重要であります。

教育委員会といたしましては、活力ある地域づくりには、大きな役割を担っていることを認識し、「活力に満ちた、心の充実を実感し、健やかに生きる」ことを目標に、多様化する町民のニーズに応えるため、積極的に学校教育・社会教育・社会体育の振興を図り、多様な学習機会の形成に努めて参る所存であります。

## 学校教育

### 学校教育の推進

学校教育の推進につきましては、変化の激しい社会で自立的に生きていく力を育むことが大切であります。そのために一人ひとりが自ら考え、自ら学ぶ主体的態度や能力の育成を図るとともに生命の大切さ・思いやり・感謝の心など豊かさを培う教育が求められておりますので、「確かな学力」や「豊かな心」「健やかでたくましい心身」の調和のとれた教育を推進して参ります。

### 教育課程編成と実施

最初に教育課程の編成では、確かな学力の育成でありますが、基礎的・基本的な知識・技能の定着や思考力・判断力・表現力を重視した学習を推進するなかで、学ぶことの楽しさを体験させ学習意欲の向上を図つて参ります。また、地域の自然や文化を生かした多様な体験的教育を取り入れた特色ある教育課程の編成に努めて参ります。

なかでも学力の向上には、全国学力状況調査の結果を踏まえ「学校改善支援プラン」の活用や読書活動の推進・家

庭学習の習慣化などを重点に推進して参ります。

豊かな心の育成では、豊かな情操や規範意識、公共の精神などを育む観点から、新学習指導要領では道徳教育の充実を重要視した改訂内容となつているのに加え、「こころのノート」の活用など、子どもの発達の視点を踏まえて家庭・学校・地域が連携して充実に努めて参ります。



健全な子ども育成では、体力の向上を図るため、生涯にわたつて積極的にスポーツに親しむ習慣や意欲、能力を育成することが重要でありますので、学校体育や運動部活動を通して充実に努めて参ります。

信頼される学校づくりでは、



いじめのない安心して学べる学習環境づくりに加え、学校は家庭や地域に対し学校評価の公開で適切に説明責任を果たし、信頼関係の構築に努め、学校力を高めることに努めます。

学校力は、直接の担い手となる教職員各自の意識改革や資質能力の向上を図るとともに、教職員評価制度による取り組みや和寒町教育研究会・小中学校での公開研究会など充実に努め、支援と助言を行つて参ります。





安全教育の育成では、児童生徒の危機管理から不審者や交通事故・災害等に対する安全教育や情報教育の充実に努めて参ります。

次に、特別支援教育の推進であります。発達障がいを含む障がいのある児童生徒に対し教育的ニーズに応じた教育実践が大切であり、そのために、教師はもとより保護者や関係者が特別支援教育の理解を深めることが大切でありますので、研修会の開催や特別支援教育連携協議会・就学指導委員会と連携を図り一層の充実に努めて参ります。今年度も特別支援学級を小学校に4学級、中学校に2学級を編成し、充実に努めます。また、昨年を引き続き小学校に学校支援員を配置して参ります。



外国語指導助手派遣事業では、新学習指導要領で小学校高学年に外国語を通じてコミュニケーション能力の素地の育成が位置づけられることになりましたので、直接英語に触れ親しみ、自然の中から楽しく習得できる授業の展開に努めて参ります。

次に、学校給食につきましては、土別市給食センターと十分連携を図り、食材や衛生管理に留意し、安心・安全な給食の提供に努めます。併せて、食育については、正しい理解と望ましい生活習慣や食習慣を身に付け、学校生活を豊かに明るく送るために、食育教育の充実と保護者への理解に努めて参ります。



小中学校が連携した一貫教育の推進では、「和寒町小中学校連携スクラム協議会」及び「和寒町教育研究会」が、9年間の見通しにたつて学習の円滑な接続を図る観点から授業交流やボランティア活動など工夫を凝らした実践を行って参ります。

次に、学校支援地域本部事業につきましては、教師が子どもたちと向き合う時間を増やすため、学校の様々な活動を地域がボランティアによって支援することの目的から、昨年、和寒町学校支援実行委員会を立ち上げ、現在は20名の方が登録され本事業を推進しておりますが、学校と地域住民との相互の理解が大切でありますので、引き続き、多くの地域の皆さまに理解が得られるよう学校と連携を図り、学校支援地域本部事業の一層の充実に努めて参ります。

教育条件の整備  
次に、教育条件の整備充実につきましては、学校施設や教員住宅の修繕等、要望内容を検討し所用経費を計上しております。安心・安全な教育施設整備では、昨年から着手して参りました和寒小学校校舎

舎の改築がこの程完成し、2月13日から15日に教職員や保護者の皆さまのご協力を得まして無事引越しが出来、ご協力を頂きました皆さまに心からお礼を申し上げます。



尚、町民の皆さまには、新築校舎見学会を開催し、多くの方々にご覧いただいたところであり、引き続き、体育館の建設にあたりまして、議会の「和寒小学校改築調査特別委員会」のご意見をもとに遅滞無く進めて参ります。完成は10月末の予定となっております。完成後、事故等が起きないよう安全に配慮しながら完成を目指して参ります。

また、必要備品類に掛かる経費を計上しておりますので

宜しくお願ひいたします。5年に一度見直しを行って参ります。小学校社会科副読本は学習指導要領の改訂に合わせ、22年度から使用できますよう準備を進めて参ります。

旧三和小学校舎の活用  
次に、旧三和小学校舎の活用では、和寒町が昨年7月に認可しました株式会社札幌自由が丘学園三和高等学校が4月25日に開校を予定しております。なお、生徒の出願状況は2月6日の第1次締め切り段階で15名と伺っており、引き続き願書は受け付けていくようですが、札幌自由が丘学園三和高等学校が計画通り順調にスタートできますよう期待をいたしているところであり、今後、益々の発展を願ひ、協力をして参ります。





### 和寒高等学校

次に、和寒高等学校につきましては、平成22年3月末を以って閉校となりますことから、その後の活用について道教育委員会から活用策が示されないで今日に至っております。このような状況から、閉校まで1年となりましたので和寒町としての活用方策について和寒高等学校跡地活用懇話会を設置し、意見を拝聴して、その方向性について検討して参ります。また、和寒高等学校閉校記念事業協賛会が閉校記念式典を計画しており、その経費の一部について支援要望がありましたので、計上いたしておりますのでご理解をお願いいたします。



## 社会教育

### 社会教育の推進

社会教育の推進につきましては、第6次和寒町社会教育中期振興計画に基づき、生涯学習の観点から、生きがいと豊かな心、学びあい、ふれあいのまちづくりのため、教育・文化・スポーツ活動を通して、町民が世代を問わず参加できる多様な学習活動の一層の推進に努めて参ります。

また、子どもの安全の確保につきまして、従来「こどもの安全見守り隊」として多くの町民、事業所の皆さまにご協力を頂いていたところでありますが、昨年、安全を脅かす不審者の情報や脅迫めいた電話事件が発生し、学校はじめPTA、警察、地域住民皆さまの協力により町内パトロール活動を実施し、未然に防止することができました。しかし、安全確保には日頃から継続した啓発活動など抑止力を高めるための活動が、より一層必要と考え、組織の強化や活動の充実を図り、子どもの安全・安心なまちづくりを目指し、子ども安全推進事業を展開して参ります。

### 公民館

公民館につきましては、生涯学習活動の拠点と人づくり・まちづくりの拠点としての機能も持っており、自治会や各種団体、家庭等あらゆる機関と連携しながら、町民のニーズに応えて各種講座や芸術文化の開催等学習環境の充実に意を用いて参ります。



### 図書館

図書館につきましては、生涯学習拠点施設としての役割は大きく、町民の皆さまの学習意欲を支援すべく、図書資料の計画的な整備に今年度も450万円を計上し、新しい情報の収集と提供に努めて参ります。併せて、町の広報誌を活用しながら新刊図書を紹介や自主企画事業の案内、学

習情報を積極的に提供し、町民の皆さまが「わっさむの図書館」と誇れる、そして一層親しみを持てる図書館づくりに努めて参ります。



### 芸術・文化活動

芸術・文化に親しむ機会を芸術文化公演実行委員会と連携しながら、恵みの野ホール自主企画事業として各種講演会を開催して参ります。また、児童生徒を対象にした北海道巡回小劇場の開催など芸術文化に触れる機会の拡充に努めるとともに、地域に根ざした文化・芸術活動を推進するため文化団体・各サークル活動に支援して参ります。

三笠山大学  
三笠山大学は、現在60歳以

上を対象に68名の方が、高齢者の生涯学習の場として意欲的に学習に取り組んでおります。本年度も学習課題をもち、健康で生きがいある社会参加の支援に努めて参ります。

### 北原交流展示館

北原交流展示館は、多くのボランティアの皆さまに支えられて運営しております。今後関係機関や各種団体等のご意見やご要望をお伺いしながらアイデアを凝らし、和寒町の芸術作品展示館として、町内外に発信し多くの方が来館していただける展示館づくりを目指して参ります。





## スポーツ振興

### スポーツの振興

スポーツは、心豊かに日常生活を営む中で、誰もが生涯にわたり、気軽に親しみ、明るく文化的な生活と体力の維持増進や人と人の交流を図ることが何よりも重要であります。そのために、短期・長期のスポーツ教室や地域体育館を活用したスポーツ教室の開催・スポーツ指導者の育成など積極的に振興を図って参ります。

また、今年、和寒町は110年を迎えますことから、町民大運動会に冠をつけまして、町民の皆さまとともに楽しい記念の大運動会になりますよう工夫して参ります。

### 各種体育施設

各種体育施設は、昨年4月から指定管理者制度へ移行し、1年が経過いたしました。大きな事故もなく利用者へのサービス向上に努力されておりました。指定管理者役職員の皆さまのご努力に対し感謝を申し上げます。引き続き各種施設の管理運営に留意し、利用者あつての施設であることを念頭に指定管理者とともに意を用いて参ります。尚、体育協会は4月1日付けで正式に財団法人となる手続きを進めていることを報告いたします。

### 以上で、平成21年度教育行政執行方針について申し上げますが、厳しい行財政状況を踏まえながら、本町の教育振興について町民の皆さまの期待に応えるため、関係機関や諸団体とも連携を保ちながら教育行政に最善の努力をいたしますので、町議会議員の皆さま並びに町民の皆さまには一層のご理解とご協力を心からお願ひ申し上げます。

## 教育関係の主な事業

### 教育総務費 7,759千円

- ★教育特区学校審議会委員報酬
- ★外国語指導助手招致事業
- ★和寒高等学校教育振興協議会補助  
(遠距離通学費助成、教育活動振興費助成)
- ★高校生徒通学費等補助  
教育課程編成手引き作成【新規】  
和寒高等学校閉校記念事業補助【新規】

### 小学校費・中学校費 22,772千円

- ★小学校1年生入学祝い品贈呈  
(新入学児童鍵盤ハーモニカ贈呈)
- ★和寒小学校特別支援員配置
- ★学校管理委託事業  
(清掃業務、電気保安業務、除雪業務他)
- ★教材備品整備(パソコン借上、教材備品)
- ★学校管理備品整備  
和寒小学校改築事業【新規】  
(屋内体育館用備品購入)
- ★教育研究関係補助  
(和寒町教育研究会補助、校内研究補助、総合的学習補助他)
- ★心の教室相談員配置事業
- ★中体連生徒派遣補助  
副読本発行事業【新規】

### 学校給食費 23,962千円

- ★給食センター運営他負担金

### 社会教育総務費・

### 公民館費・図書館費 17,014千円

- ★生涯学習推進事業  
(公民館講座、青少年育成、女性他研修、高齢者研修、その他学習支援)
- ★文化活動推進事業  
(恵み野ホール活用事業、片栗庵活用、文化活動等支援、北原交流展示館運営)
- ★図書館運営事業  
(図書・視聴覚資料整備、読書普及促進)
- 子ども安全推進事業【新規】

### 保健体育費 59,945千円

- ★スポーツ振興推進事業  
(体育指導委員活動費、スポーツ教室開催、指導者育成事業【新規】、各種社会体育事業負担金、各種競技出場補助、体育協会補助、スキー協会設立40周年記念事業記念誌発行補助【新規】)
- B & Gスポーツ大会北海道大会【新規】
- ★B & G少年の船派遣事業  
(海洋体験クルーズ、海洋体験セミナー)
- ★スポーツ指導者養成事業  
(指導員新規資格取得・継続等補助)
- ★スポーツ施設管理運営事業  
(体育施設等指定管理委託)

# 平成21年度から平成23年度の

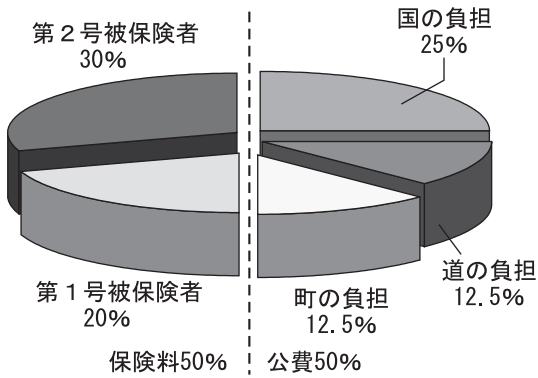
# 介護保険料が決定しました

## 今までの水準を維持

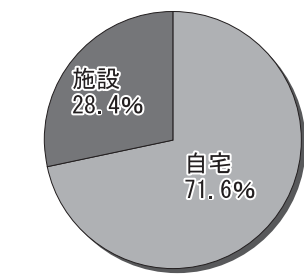
平成12年度からスタートした介護保険制度は、皆さんが住む和寒町が保険者となって運営され、40歳以上の方が被保険者（加入者）となつて保険料を負担し、介護が必要と認定されたときは、費用の一部（1割）を支払って、介護サービスを利用するしくみになっています。制度が始まってから、この間に本町の高齢化は進み、今年2月時点で、町の総人口に占める65歳以上の方の割合は37・8%に達しています。こうした状況の中で、3年ごとに見直す「高齢者保健福祉計画・介護保険事業計画」の改定期を迎えました。

65歳以上の方にご協力いただいたアンケート調査を基に、住み慣れた地域で、安心して生活を送ることができるよう、今後の介護サービスの内容やサービス見込み量などを推計し、平成21年度から平成23年度までの介護保険料が決定しましたので、お知らせします。

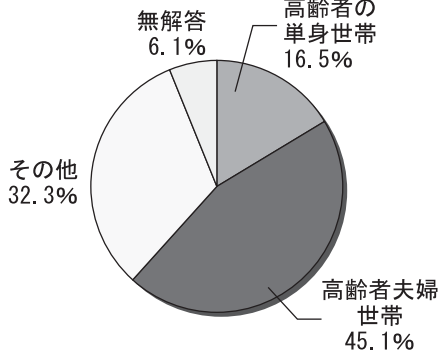
保険給付費の財源



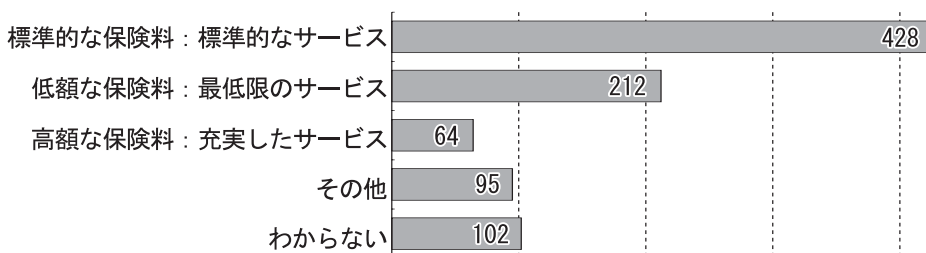
将来介護が必要になったとき暮らしたい場所は



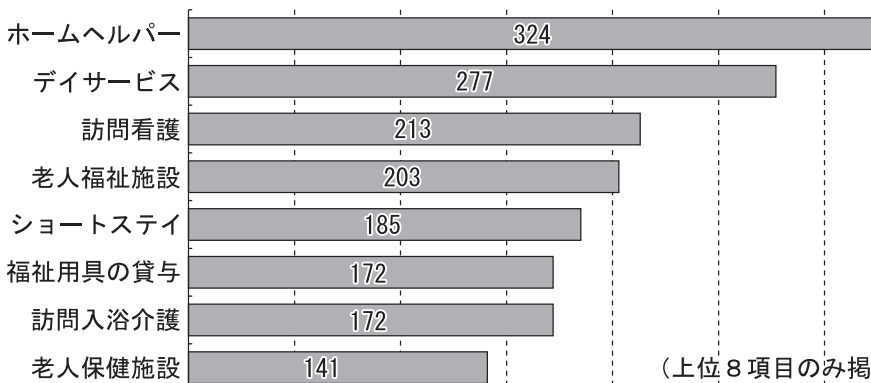
高齢者の家族構成



希望する介護保険料とサービス水準の関係（単位：人）



介護必要となったとき、利用したい介護サービス（複数回答可）（単位：人）



（上位8項目のみ掲載）

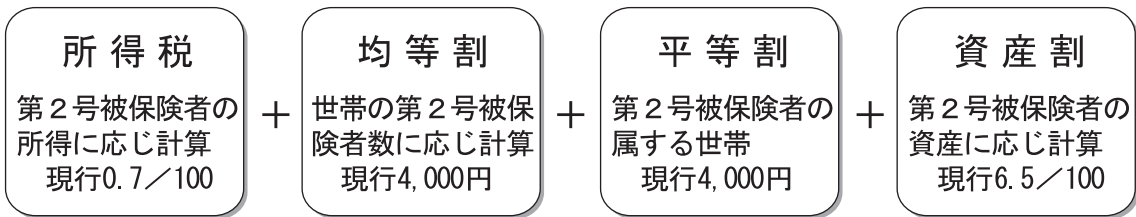
計画改定に向けたアンケート調査

|            |              |
|------------|--------------|
| 対象者        | 1,374人       |
| 回答者        | 933人         |
| （回答率67.9%） |              |
| 回答者の属性     |              |
| 性別         | 男性 41.8%     |
|            | 女性 57.1%     |
|            | 無回答 1.1%     |
| 年齢         | 65～74歳 48.3% |
|            | 75～84歳 39.9% |
|            | 85歳以上 10.2%  |
|            | 無回答 1.6%     |



40歳以上65歳未満の方（第2号被保険者）の介護保険料【財源内訳30%】

加入している医療保険の算定方法により決まり、医療保険料とあわせて納めていただきます。国民健康保険に加入している方は、下記のとおり額が算定されますが、職場の医療保険に加入している方は医療保険ごとに設定される介護保険料率に応じ算定されます。

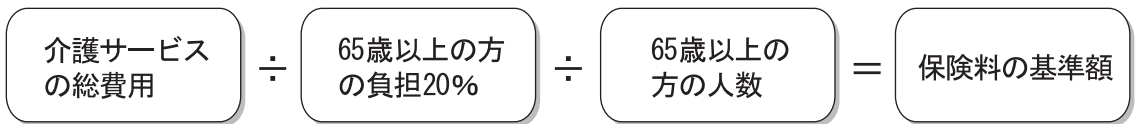


最終的には6月中旬に率などが決定します。

65歳以上の方（第1号被保険者）の介護保険料【財源内訳20%】

第1号被保険者（65歳以上の方）の保険料は次のとおり算定されますが、保険料は3年毎に見直されます。昨年実施しましたアンケートの調査結果や介護・保健・福祉対策検討委員会からいただいたご意見から、平成21年度から平成23年度間の3年間でどのくらいサービス費用が必要か推計し、これを基に65歳以上の方に負担していただく保険料の額が決まります。

高齢者の増加に伴い介護サービスにかかる費用も年々増える傾向にありますが、介護保険事業基金や緊急特別対策の交付金（国費）により保険料の上昇を抑制し、今まで同様の水準に据え置きます。



平成21年度から平成23年度の所得段階区分ごとの保険料

| 所得段階 | 対象となる方                                   | 保険料の調整率    | 保険料（年額） |
|------|--|------------|---------|
| 第1段階 | 生活保護受給者・老齢福祉年金受給者で世帯全員が町民税非課税            | 基準額 × 0.5  | 24,000円 |
| 第2段階 | 世帯全員が町民税非課税の方で、本人の合計所得金額と課税年金収入が80万円以下の方 | 基準額 × 0.5  | 24,000円 |
| 第3段階 | 世帯全員が町民税非課税の方で、第2段階に該当しない方               | 基準額 × 0.75 | 36,000円 |
| 第4段階 | 世帯の誰かに町民税が課税されているが、本人は町民税非課税             | 基準額        | 48,000円 |
| 第5段階 | 本人が町民税課税で前年の合計所得金額が200万円未満               | 基準額 × 1.25 | 60,000円 |
| 第6段階 | 本人が町民税課税で前年の合計所得金額が200万円以上               | 基準額 × 1.5  | 72,000円 |

注1) 第4段階・第5段階に該当する方で、税制改正による激変緩和措置を受けていた方は、措置終了に伴い、介護保険料が上昇する場合があります。

注2) 介護に従事する人の処遇を改善するために介護報酬がプラス3%改定されました。この改定によるプラス分が介護保険料に反映されますが、介護保険料が急激に上昇しないよう、国の緊急特別対策による軽減措置が講じられました。上記保険料は軽減後の額です。



クロズアップ  
今を生きる 人がそが宝  
第8回

合田鉄工 会長

合田 正

幸(ごうだまさゆき)さん

創業90年の歴史と伝統を守り、鉄工に生きる

### 鉄工に生きる

合田鉄工は大正8年に創業以来、90年を誇る歴史と伝統を受け継ぎながら多くの町民に親しまれてきた。合田さんは、幼き頃から鉄工場での生活を体験し、昭和26年春に和寒中学校を卒業後すぐに、父が経営していた合田鉄工場(現在の農協駐車場付近)に、後継ぎとして勤めること

となる。

当時は農機具のブラウヤやバチバチ(丸太運搬用のそり)などを製作。なかでも、兄(幸夫さん)が考案したワイヤーガッチャは、丸太を運搬する際に締め付ける道具で、道外からも注文があり、生産が間に合わないほどの人気ぶりだったという。また、当時の林業の盛況ぶりはものすご

く、兄が経営していた北産木材をはじめ、安井木材や和寒林業など、林業は和寒町の産業にとって欠かせないものとなっていた。当時の町の様子も活気にあふれていたという。

そういった木材工場で使用する機械や設備の修理を行うことが多く、工場が停止する土日や、夕方に工場を訪れなければならぬことから、正月やお盆、子どもの運動会すらいけなかったと当時の様子を振り返る。

### 修理と製造販売へ

その後、農業基盤整備が盛んに行われるようになる。

この基盤整備で活躍したのが、柵渠といわれる排水路である。この工法が活用されるようになってから、合田鉄工での仕事はより忙しさを増した。鉄骨を大量に加工するためには、切断するための機械も必要となることから、設備の更新も行った。また、パイプラインのエア抜き用のパイプの製作など、和寒町の発展

とともに、鉄工の仕事もたえず変化しながら、時代に即した製品の製造販売を行うようになる。しかし、合田さんは「いい時ばかりだけではない。仕事のないときは大変な苦勞もした。皆さんの助けが、ありがたかった」と、当時の苦勞話を笑顔で語ってくれました。

### 大事にしてきたもの

そんな合田さんが大事にしてきたのは従業員。「従業員は家族同様。つらいときも共に過ごしてきた。」という。

現在では、息子の菊夫さんに経営を譲り、経営の全てを息子さん夫婦に任せている。そんな今でも工場に毎朝一番に出社し、ストーブをつけ、仕事もしやすい環境を作ることが毎日の日課になっている。

合田さんは「時代も変わりその時代に対応するには相当な苦勞が必要だと思うが、力をあわせて頑張っしてほしい」とエールを送ります。その表情には、やさしさと会社を思う情熱を感じさせてくれました。



合田 正幸さん【合田鉄工】73歳  
和寒町字三笠 TEL0165-32-2065  
出身：和寒町字西町生まれ  
経歴：1948年 和寒小学校卒業 1951年 和寒中学校卒業  
1951年 合田鉄工場(西町) 1972年 合田鉄工所(南町)  
1993年 合田鉄工(三笠)  
趣味：S Pゴルフ、スポーツ吹き矢

## 平成21年度 町内教職員人事異動

(敬称略)

|     | よろしくお願ひします |       |             | お世話になりました |       |            |
|-----|------------|-------|-------------|-----------|-------|------------|
|     | 職名         | 氏名    | 前任校         | 職名        | 氏名    | 転出校        |
| 和寒小 | 教諭         | 前川恵利也 | 士別市立多奇小学校   | 教諭        | 山田 義彦 | 旭川市立永山南小学校 |
|     | 教諭         | 斉藤 英俊 | 士別市立下士別小学校  | 教諭        | 福嶋 顕勝 | 比布町立中央小学校  |
|     | 教諭         | 池田奈津子 | 旭川市立旭川第二中学校 | 教諭        | 阿部 尚人 | (期限付)      |
| 和寒中 | 校長         | 鈴木 信人 | 富良野市立樹海中学校  | 校長        | 宮武 一典 | 名寄市立名寄中学校  |
|     | 教諭         | 大塚 健之 | 愛別町立愛別中学校   | 教諭        | 沼澤 和範 | 旭川市立永山南中学校 |
| 和寒高 | 教諭         | 猪狩 真一 | (再任用)       | 教諭        | 猪狩 真一 | (定年退職)     |
|     |            |       |             | 教諭        | 山石 裕司 | 恵庭南高等学校    |
|     |            |       |             | 教諭        | 木村 由希 | (期限付)      |

## 町職員人事異動

～ 3月31日付退職 お世話になりました(敬称略)～

丹羽 茂(士別地方消防事務組合和寒支署長) 岩城 修(教育委員会次長補佐)  
 佐武 絵理(保健福祉課保健係) 大石 保民(教育委員会業務員)  
 沢井 広子(芳生苑調理員) 岩井 敏明(農業活性化センター所長)

～ 4月1日付採用 よろしくお願ひします(敬称略)～

すが い ゆう すけ  
 菅 井 佑 介【士別地方消防事務組合和寒支署】



4月から和寒町の消防士として勤務させていただくことになりました。この町に住むのは初めてで、わからないことが数多くありますが、様々な行事に参加し少しでも早くなれていきたいと思っています。私は、妻と子ども2人の4人家族で、和寒町民になることを嬉しく思っており、色々と夢を膨らませています。和寒町の職員として責任感を強く持ち、町民の方々の御役に立てる様に頑張りたいと思っています。

いろいろとご迷惑をかけると思いますが、どうぞよろしくお願ひします。

よこ い よし お  
 横 井 義 雄【農業活性化センター所長】



和寒町には菊野地区の赤い土、北原地区の泥炭土、そして、ペオッペ川流域の蛇紋岩を母材とするニッケルやマグネシウムの多い土などたくさんの土壌があります。

その土に合った土壌改良や土壌診断によって、水稻・カボチャなどの品質向上と適正施肥を進めていきたいと考えています。

また、若い農業後継者が土づくりに興味を持って農業経営ができるように、土のでき方など基礎から応用までの技術取得と一緒に取組んでいく決意です。

どうぞよろしくお願ひします。



4月1日現在 氏名太字は異動者 役職太字は昇格  
網掛けは新規採用者

(TEL32-2477)

**教育委員会**

教育長 田代 里志  
次長兼図書館長  
星 護  
補 佐 岡 フミ江  
補 佐 松村 辰彦

庶務係 係長 岡 フミ江(兼)  
学校教育係 係長 佐々木 淳  
社会教育主事(係長) 榎 龍之  
社会教育指導員 瓜 徹良(嘱)  
社会教育係 係長 鬼頭 智  
図書館 司書係長 綾野 千佳  
主査 渡部 浩二  
スポーツ振興係 係長 松村 辰彦(兼)

**スタッフ**

主事 玉手 芳祐  
主事 沼田 健祐  
事務員 横山 明子

(TEL32-2436)

**議会事務局  
監査委員会**

局長 村井 清一

書記 樋口 晶丈

(TEL32-2435)

**農業委員会  
事務局**

局長 中沢 由男

書記 三好 圭輔

(TEL32-2421)

**選挙管理委  
員会事務局**

事務局長 安孫子敏己(兼)  
事務局次長 保土沢澄夫(兼)

書記 佐藤 雄輔(兼)

(TEL32-2103)

**町立病院**

院長 山下 晃史  
副院長 中村 勝  
事務長 広富 之緒  
事務次長 辻 博幸  
放射線科長 小町谷一郎  
薬局長 宿谷 高典  
検査室主幹 宮部 健治  
看護師長 林 智恵子  
看護師長 林 千枝子  
看護副師長 保土沢成美

薬局 局長 宿谷 高典  
放射線科 科長 小町谷一郎  
看護師 主任 細川 恭代  
主任 宮路 悦子  
検査室 主幹 宮部 健治  
医療庶務係 係長 辻 博幸(兼)

**スタッフ**

看護師 野田 順子  
看護師 茂木 恵  
看護師 小林 優子  
看護師 古村 綾子  
看護師 八巻 潤  
看護師 村上 芳美  
看護師 工藤 千香  
看護師 加藤裕美子  
看護師 白鳥一寿子  
看護師 半沢由美子

(TEL32-2119)

**士別地方  
消防事務組合  
和寒支署**

主幹 川口 二郎(兼)  
主査 安孫子敏己(兼)  
支署長 瓜 幹夫

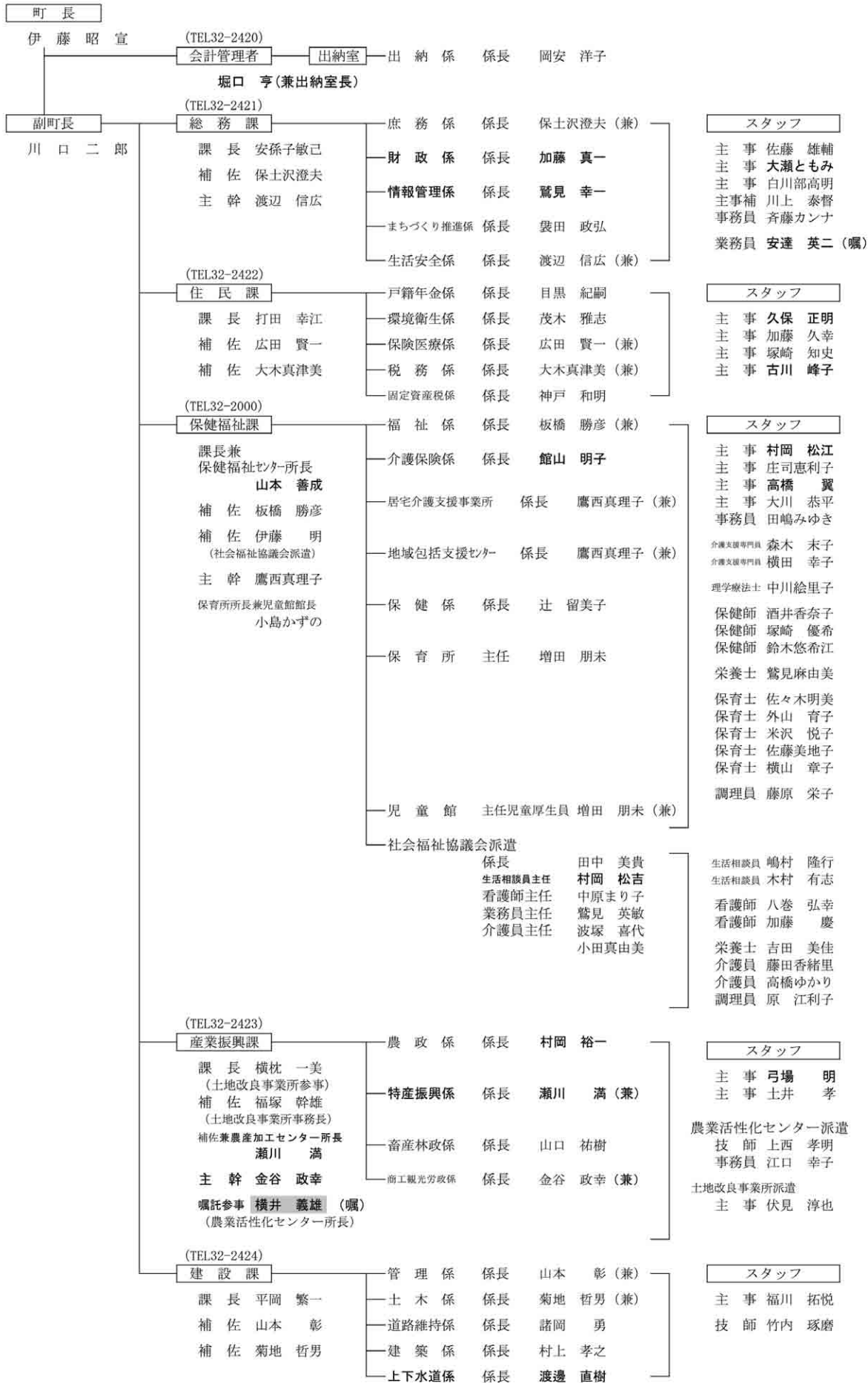
庶務係 係長 加藤 憲明  
予防係 係長 奥山 敏雄  
警防係 係長 秋濱 修二  
教急・救助係 係長 窪田 義一

**スタッフ**

技師 山住 和幸  
技師 半沢 潤也  
技師 垂又 修一  
技師 諸岡 淳  
技師 郷 洋志  
技師 佐藤 貴晶  
技師補 西田 英規  
技師補 菅井 佑介

※4月1日より係職のスタッフ制が導入されました。  
スタッフ制とは…各課で所管する事務事業を効率よく円滑に処理するために課のスタッフとして配置すること。

# 役場組織一覽表



## 和寒町消防団人事異動

永年にわたり消防団長として活躍されておりました馬場宣昭氏が、後進に道を譲られ3月31日で退団されました。後任の団長には白土春夫氏が、副団長には元第三分団分団長の伏見豊治氏が昇格されました。

4月1日付昇格（敬称略）

団 長 白 土 春 夫  
副 団 長 伏 見 豊 治

3月31日付退団（敬称略）

団 長 馬 場 宣 昭  
団 員 遠 藤 剛  
団 員 池 田 尊 侯



団長 白土 春夫さん

第1分団分団長玉手雅夫氏の勇退に伴い、次のとおり異動がありました。

2月28日付退団（敬称略）

分 団 長 玉 手 雅 夫

3月1日付第1分団昇格（敬称略）

分 団 長 藤 田 房 雄（副分団長）  
副分団長 石上 恵三（部 長）  
部 長 兼 丸 幸 二（班 長）  
班 長 丹 政 信（団 員）



副団長 伏見 豊治さん

## スポーツ奨励賞特別賞を受賞

スポーツ奨励賞特別賞は全道のスポーツ大会で活躍し、優秀な成績をおさめたことが認められ、教育委員会教育委員長から表彰されるものです。受賞された方は次のとおりです。

山口 清美さん（和寒中3年）

全道中学校スキー大会クロスカントリー競技  
女子クラシカル 3位

吉田 悠真さん（和寒高3年）

北北海道高校スキー大会クロスカントリー競  
技男子クラシカル・フリー 2位

和寒高校スキー部女子

北北海道高校スキー大会クロスカントリー競  
技女子総合 1位



和寒高校スキー部女子



山口 清美さん

## 第15回読書感想文コンクール

応募総数273点の中から下記の方たちが優秀賞に選ばれました。（敬称略）

- 小学校1年生の部（応募総数36点）  
優秀賞 大場都久美 「うみへのながいたび」
- 小学校2年生の部（応募総数25点）  
優秀賞 安部 萌菜 「少女チャングムのゆめ」
- 小学校3年生の部（応募総数27点）  
優秀賞 加藤 貴久 「生まれかわりレストラン」
- 小学校4年生の部（応募総数40点）  
優秀賞 田中奈々子 「パコと魔法の絵本」
- 小学校5年生の部（応募総数24点）  
優秀賞 佐々木 萌 「オズのまほうつかい」
- 小学校6年生の部（応募総数24点）  
優秀賞 岡 ななみ 「ぼくらが大人になる日まで」
- 中学生の部（応募総数89点）  
優秀賞 田中 友世 「GO」
- 高校生の部（応募総数8点）  
優秀賞 深海 彩子 「山の郵便配達」

## 上川教育局表彰を受賞

3月16日（月）、和寒中3年の内田申明さんが上川管内学校教育活動等表彰を受賞しました。

この表彰は、上川教育局長から全国大会で優秀な成績をおさめた団体及び個人に贈られるもので、内田さんは、全国中学校スキー大会クロスカントリー競技北海道男子リレーの選抜メンバーとして活躍し見事優勝という快挙を成し遂げたことが認められての表彰となりました。この日は教育局次長が同校を訪れ、内田さんに表彰状を伝達しました。





## 和寒中・和寒高校スキー部 ジュニアオリンピック結果

国内のトップクラスの中高生が集まり世界の舞台でも通用する選手を育成することを目的に、継続して開催されている「JOCジュニアオリンピックカップ2009全日本ジュニアスキー選手権大会」が新潟県妙高市で行われ、和寒中学校の生徒4名・和寒高校の生徒3名が出場しました。白熱した雪上の戦いの結果は以下のとおりです。

### 【高校生男子】(クラシカル・フリー共に10k)

吉田 悠真さん(3年) クラシカル 12位  
フリー 2位

### 【高校生女子】(クラシカル・フリー共に5k)

荒井 友希さん(3年) クラシカル 4位  
フリー 3位

川上 友里さん(3年) クラシカル 10位  
フリー 13位

※高校生順位：高校男子、高校女子の部  
中学生順位：男女各学年の部(内田選手は  
中学男子全体も同順位)

### 【中学生男子】(クラシカル・フリー共に10k)

内田 伸明さん(3年) クラシカル 6位  
フリー 7位

冨田 晃司さん(1年) クラシカル 11位  
フリー 12位

### 【中学生女子】(クラシカル・フリー共に5k)

山口 清美さん(3年) クラシカル 15位  
フリー 15位

松村 真由さん(1年) クラシカル 10位  
フリー 11位

## 第51回 町民スキー大会結果

3月7日(土)、東山スキー場で第51回町民スキー大会が行われました。この日は雪が降ったり止んだり風が吹いたりとの天気となりましたが、今年から正式種目となったスノーボードを含め延べ70名が参加しました。

(敬称略)

(敬称略)

| 距離競技   |    | 1     | 2     | 3     |
|--------|----|-------|-------|-------|
| 小学1・2年 | 男子 | 山石 大介 | 窪田 樹  | 村岡 来玖 |
|        | 女子 | 松村 美緒 | 瀬川 結貴 | 鬼頭くるみ |
| 小学3・4年 | 男子 | 鬼頭壮一郎 | 十川 涼矢 | 菊地 啓太 |
|        | 女子 | 鈴木 志穂 | 松村 亜弓 |       |
| 小学5・6年 | 男子 | 丹 翔吾  |       |       |
| 中学生    | 男子 | 内田 伸明 | 冨田 晃司 | 村岡 快斗 |
|        | 女子 | 山口 清美 | 松村 真由 | 山口 美幸 |

(敬称略)

| 大回転競技     |    | 1     | 2     | 3     |
|-----------|----|-------|-------|-------|
| 幼児組男子・女子  |    | 兵藤 茅乃 | 佐藤 涼  |       |
| 小学1・2年    | 男子 | 郷 佳玖  | 窪田 樹  | 山石 大介 |
|           | 女子 | 南 なぎさ | 瀬川 結貴 | 外山 睦子 |
| 小学3・4年    | 男子 | 郷 瞬希  | 井戸川龍也 | 山口 裕輝 |
|           | 女子 | 南 香那  | 米澤 早紀 | 三田 百香 |
| 小学5・6年    | 男子 | 沼田 凌良 | 渡邊 一宝 |       |
|           | 女子 | 新堂麻由香 | 菊地 美咲 |       |
| 高校生以上一般男子 |    | 漆山 裕章 | 中道 真宏 | 松本 秀樹 |

(敬称略)

| 滑降競技     |    | 1     | 2     | 3    |
|----------|----|-------|-------|------|
| 幼児組男子・女子 |    | 兵藤 菜絆 |       |      |
| 小学1・2年   | 男子 | 村岡 来玖 | 村岡 一也 | 加藤 翔 |
|          | 女子 | 鬼頭くるみ |       |      |
| 小学3・4年   | 男子 | 鬼頭壮一郎 | 須賀 大志 |      |
|          | 女子 | 鈴木 志穂 | 井川 愁  |      |
| 小学5・6年   | 男子 | 三田 航大 | 稲安 輝叡 |      |

| スノーボード競技 |  | 1     | 2     | 3     |
|----------|--|-------|-------|-------|
| 小学生の部    |  | 犬養 賢弥 | 吉田 静槻 | 高橋 志稀 |



## 第28回 全道ジュニアアルペンスキー和寒大会

3月15日(日)、和寒東山スキー場において、第28回全道ジュニアアルペンスキー和寒大会が開催されました。参加した小学生・幼児、約140名はシーズン最終盤の滑りを披露していました。入賞された選手の方々は次のとおりです。

小学3・4年女子組 山石沙也加さん 5位  
小学 4年男子組 前鼻 船斗さん 1位  
(町内入賞者関係分のみ)



## 和寒中バレー・バスケット選抜で全道大会へ

### 北海道中学校バレーボール優秀選手選抜大会

3月26日(木)～28日(土)に芦別市において開催される選抜大会の名寄地区の代表選手として、和寒中2年の大盛 梢さんが選抜されました。

大盛さんは、これまで和寒での部員数が少ないことから土別との合同チームで各大会に出場しており全道大会の進出に「ベスト4に入ることが目標。チーム内で元気に活躍できるよう頑張りたい」と抱負を語りました。

顧問の義光先生は「重要な戦力として活躍している。今までの経験を活かして精一杯プレーしてもらいたい」と期待を寄せていました。

#### 【出場選手】

大盛 梢さん(2年)



### 北海道ジュニアオールスターバスケットボール大会(学年別大会)

3月28日(土)～29日(日)に1学年は北見市2学年は札幌市において開催される学年別の選抜大会に和寒中から次の5名の選手が選抜されました。

酒向さんは「名寄地区のキャプテンとして全体をうまく引っ張っていききたい」、中原さんは「選抜メンバーとして恥ずかしくないプレーをしたい」、海端さんは「しっかり役割を果たすプレーをしたい」、金谷さんは「足を引っ張らないよう頑張りたい」、川島さんは「1勝の目標達成に向けて頑張りたい」と抱負を語りました。

顧問の杉本先生は「2年生は選抜チームの中でも中心選手。昨年以上の成績を残してもらいたい。1年生は、他の選手に負けたくないよう、たくさんチャンスをもって活躍してほしい」と期待を寄せていました。

#### 【出場選手】

酒向光弘さん(2年) 中原智位さん(2年)  
海端大志さん(2年) 金谷光真さん(1年)  
川島和平さん(1年)

## 士別地方交通安全協会連合会表彰を2団体が受賞

2月18日(水)、士別神社において士別地区交通安全協会連合会(神保良一会長)主催の交通安全祈願祭と表彰式が行われました。

この席上で、本町からは永年にわたり交通安全に尽力された次の団体の功労が認められ表彰されました。

#### ■交通功労団体表彰

- 株式会社 浜田組(代表取締役 浜田義昭)
- 株式会社 近藤組(代表取締役 近藤清秀)

## 自衛官募集中

#### ■種目

- ① 一般曹候補生 ② 一般・技術幹部候補生 ③ 歯科幹部候補生 ④ 薬剤科幹部候補生
- ⑤ 予備自衛官補(一般公募) ⑥ 予備自衛官補(技能公募)

(予備自衛官補って? 普段は社会人としてそれぞれの職業に従事しながら必要とされる訓練を受け、訓練終了後、予備自衛官へステップアップするコースです。)

#### ■応募資格(年齢の計算期日: ①～④22年4月1日 ⑤⑥21年7月1日)

- ① 18歳以上27歳未満 ② 22歳以上26歳未満(大学院修士学位取得者は28歳未満)
- ③ 20歳以上30歳未満 ④ 20歳以上26歳未満
- \*③・④は歯学・薬学それぞれの課程を修めた大卒者(卒業見込みを含む)
- ⑤ 18歳以上34歳未満 ⑥ 18歳以上53歳・54歳・55歳未満(保有する技能によります)

#### ■募集期間

- ①②③④ 平成21年4月1日～5月12日まで ⑤⑥ 平成21年1月5日～4月13日まで

#### ■試験日

- ① 平成21年5月23日(土) ② 平成21年5月16日(土)・17日(日) \*17日は飛行要員
- ③④ 平成21年5月16日(土) ⑤ 平成21年4月18日(土)
- ⑥ 平成21年4月19日(日)

#### ■問い合わせ先

- ▽ パンフレット・志願票は、こちらに用意してあります。
- \*自衛隊旭川地方協力本部 名寄出張所 電話: 01654-2-3921(電話お待ちしています)
- 住所 〒096-0011 名寄市西1条南9丁目45(公園通り)
- ※志願受付は、和寒町役場総務課にも用意してあります。

# 図書館

## ☆へいごう!

### 新着本のご案内

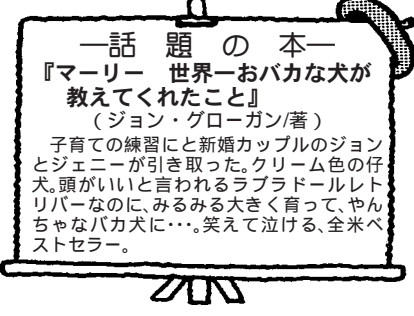
#### 〔一般書〕

そろそろ最後の恋がしたい(唯川恵) 派遣ちゃん(宮崎警子) スノーフレイク(大崎梢) プリンセス・トヨトミ(万城目学) こんな感じ(群ようこ) 闇の陽炎(森村誠一) 私立探偵・麻生龍太郎(柴田よしき) 蘭陽きさら舞(高橋克彦) アメリカン・ゴッズ上・下(ニール・ゲイマン) ブランドイングス城は荒れ模様(P.G. ウッドハウス) お吉と龍馬(石垣直樹) 殺人鉦脈(梓林太郎) Kの日々(大沢在昌) 黒部の太陽(木本正次) 花々(原田マハ) 十津川警部修善寺わが愛と死(西村京太郎) ある日犬の国から手紙が来て(田中マルコ) こんな嫁ですいません(入江久絵) 生きるってすてきな(いなぎようこ) 雨の日のかんなんあそび(頭金多絵) 謎の1セント硬貨(向井万起男) ぼくはできる(パトリック・ヘンリー・ヒューズ) 魂とはなにか(池田晶子)

#### 〔児童書〕

ランドセルのはるやすみ(村上しいこ) オオカミのおつさま(田島征三) 怪談レストラン(松谷みよ子) その気になった! (五味太郎) 魔法のしろくま(タオ・ニユウ) どちらたべよう(井上洋介) おいしいみず(片山健) おいでよ(ルイス・ポリ・ダンバ)

毎週土曜日  
14時00分～  
おはなしかい開催



図書館のホームページは <http://db.net-bibai.co.jp/wassamu/> アクセスしてみてね!!

# 病院だより

## 町立病院の運営状況

院長 山下 晃史

4月から隔月で、町立病院からの情報を掲載することになりました。

町民の皆さまが「病気になるにやむを得ない」という状態に陥らないよう、前年より「病気になる」ときの治療方法は「など、医師や病院スタッフ」が担当してご紹介いたします。どうぞよろしくお願いたします。

今回は、町立病院の運営について町民の皆さまに状況をお知らせいたします。

病院を取り巻く環境について

最近、各地の自治体病院で「経営悪化」「医師不足」「不良債務」「休診、診療所化」などあまり良くない報道を見たり聞いたりすることが多いと思います。

病院の収入は、初診料、再診料や各治療費、入院費などで、これらは診療報酬点数という国が定めた単価により決まります。その診療費のうち個人負担分と保険負担(国保とか)分が医療収入となります。診療費は病院独自で決めることができず、したがって、診療報酬点数が段々と引き下げられると、病院の収入は減少します。これまでも引き下げが続いていましたが、平成18年度の引き下げは多くの病院の経営を著しく悪

化させるものでした。町立病院も大波を受けました。18年度予算で和寒町の一般会計から病院の収益的収支勘定への繰入金金は、前年より7千260万円も多くなっています。しかし、それくらい、ひどいものでした。しかし、他の病院で言われているような不良債務を抱えてはおりません。



平成16年度に医師の研修制度が変わり、大学病院に残る医師数が激減しました。各地の公立病院に医師を派遣していた大学の医局が医師不足から、各地の医師を引き上げるようになり、町立病院でも医師が短期間で退職する状況となりました。背景にある「医師不足」状況による影響が大きいのです。

こうした医師不足や収益の減少で、経営がでなくなり廃止となる病院もありました。それに公立病院経営を支えているのは自治体ですが、地方交付税も減らされ自治体

の財政が厳しくなり、病院へ支援できなくなってきた、という状況もあります。これらの要因の大部分は国の政策であり、病院自身が解決できるものではありません。もちろん経費の節約など常に努力していかねばならないと思っています。

町立病院の改善対策について  
平成19年度からの収支を改善するため、ベッド数を38から30にして入院基本料のランクアップをおこない収入の増加を図りました。また、院外処方への移行と事務部門の効率化を進めるなどにより人件費や経費の削減を行ってまい

町立病院の役割について  
過疎化、高齢化が進む中、頑張って生活しておられる町民の皆さまが安心して暮らせる社会であるために、いざという時の救急や入院ができる医療機関として引き続きその役割を担う必要があると考えます。患者の方々の痛みを早く取り除き、回復に向けて全職員が一丸となって取り組むことを常に肝に銘じて、資質の向上と経営の改善に一層努力をしてまいります。



# 年金あれこれ

## 平成21年度の国民年金保険料が変わります

### ○保険料額が改正されます（平成21年度）

平成21年4月から平成22年3月までの国民年金保険料は月250円引き上げられます。

定額 …… 1ヶ月 14,660円

付加（希望する人）…… 1ヶ月 15,060円

※付加保険料を納付すると（200円×付加保険料納付月数）で計算された金額が、老齢基礎年金に加算されます。

### ○保険料前納制度の割引額が改正されます（平成21年度）

1年間又は、6か月間の保険料をまとめて納める《前納制度》は保険料が割引きとなり、大変お得で、納め忘れの防止にもなります。ぜひご利用ください。

| 区分    | 月々納めた場合                  | 1年前納した場合               | 6か月分前納した場合          |
|-------|--------------------------|------------------------|---------------------|
| 定額保険料 | 14,660円×12ヶ月<br>175,920円 | 172,800円<br>(3,120円割引) | 87,250円<br>(710円割引) |
| 付加保険料 | 15,060円×12ヶ月<br>180,720円 | 177,510円<br>(3,210円割引) | 89,630円<br>(730円割引) |

1年前納する場合 …… の納付期限は、平成21年4月末日です。

6か月分前納（4月～9月分） …… の納付期限は、平成21年4月末日です。

6か月分前納（10月～3月分） …… の納付期限は、平成21年10月末日です。

### ○保険料の納付方法

1. 納付書による納付
  - ・毎月納付（納期限：翌月の末日）
  - ・前納納付…… 1年分・6か月分（納期限：上記参照）
2. 口座振替による納付
  - ・毎月納付（納期限：翌月の末日）
  - ・毎月納付[早割]（納期限：当月の末日）
  - ・前納納付…… 1年分・6か月分（納期限：上記参照）
3. クレジットカードによる納付
  - ・毎月納付（納期限：翌月の末日）
  - ・前納納付…… 1年分・6か月分（納期限：上記参照）



**保険料納付を忘れずに…… 納めて安心国民年金**

# これからの家庭教育

## 生活リズムの確立と睡眠 ～睡眠習慣の確立と改善のために～

### （ポイント）改善は早起きから始めましょう

生体時計は1日約25時間のため、生活リズムは次第に後ろにずれるようになっていきます。このため昨夜まで11時に寝ていた子どもをいきなり9時に寝かすのは至難の業です。生活リズムの改善は早起きから始めるのが良いでしょう。

#### ①カーテンをあげましょう

寝室の環境をみてみましょう。ベッドや布団の置き場所を光が届きやすい場所に変えてみてください。

朝、カーテンを開けて光や風を入れましょう。親が子どもを起こす場合は身体を起こして座位か立位にすると目覚めやすくなります。目覚まし時計は歩かないと手の届かない場所に置くとよいでしょう。

#### ②朝のお手伝いは五感を刺激して

朝の覚醒を促すには、五感への刺激が有効です。洗顔での水（湯）の感触、朝ごはんのにおい、新聞を読むこと、食器の配膳などできることを一つ決めて持続させることが大切です。

#### ③できるところから無理せず一歩ずつ

社会が多様化している中で、保護者に理想を押し付けるのではなく、現実的に「できるところから一歩ずつ」取り組みをすすめることが大切です。そして保護者の努力をきちんと受け止めていく姿勢が大切であることも忘れてはなりません。

#### ④標語やポスターを作りましょう

学校内で地域で、生活習慣に関する標語やポスターを作って地域全体の取り組みとして発展させていきましょう。

（文部科学省 子どもの生活リズム向上ハンドブック 抜粋）－和寒町青少年育成町民会議－

まちのニュース **カメラ・アイ** ～地域話題をお届けします～

**三和しばれぶつとばせ**

2月21日(土)、三和・菊野自治会が主催する三和しばれぶつとばせフェスティバル&冬の交通安全スポーツの集いが行われ、自治会関係者らが集い、冬の一日を楽しみました。フェスティバルでは、豚汁の無料配布やもちつきのほか、越冬キャベツの出荷作業にみだてたボール詰めゲームや、三和名物の口ケツト発射リレーなどもあり、冬の寒さをぶつとばして元気に過ごそうと交流を深めていきました。



2/21

**自治会連合会研修会**

2月26日(木)、自治会連合会では先進的な事例を学ぼうと美深町の自治会担当職員から自治会に関する取り組み事例などの講演による研修会を行いました。研修会には自治会役員や現場の地域担当職員ら約50名の方々が参加し、「地域住民の意欲と

連携がなにより大切」であることを確認しました。



2/26

**消しゴムはんこ作り**



2/28

2月28日(土)公民館講座消しゴムはんこづくり教室が行われました。土別市在住の五十嵐直人氏を講師に親子での参加を含め38名の参加がありました。始めは自分の名前のはんこを全員で作成し、後半はイラストを

元に思い思いの作品を作りました。中には名刺大のサイズぐらゐの大作に挑戦する参加者もいて、講師の指導を受けながら完成させていました。

**塩狩峠メモリアル**

2月28日(土)、塩狩峠記念館友の会が協力し、町内外の方による実行委員会が「メモリアルフェスタ」が塩狩峠記念館で開催されました。このフェスティバルは、故三浦綾子さんの小説「塩狩峠」のモデルとなった長野政雄さんの列車事故から100年を記念して行われたもので、アイスクャンドルに飾られた会場に、三浦文学のファン約200人が顕彰碑前に集い、尊い自己犠牲の行いを偲ぶとともに、交流会では、多数の方から小説を読んだ感想が話されていました。



2/28

**和寒建和会が除雪作業**

3月3日(火)、和寒建和会の会員約20名が和寒保育所の除雪作業を行いました。建和会では、労力奉仕活動の一環として、地域に貢献することを目的に毎年道路側溝清掃や道路路肩草刈などを行っています。この日は、保育所の屋根から落ちた雪をスコップで丁寧に除雪し、保育所関係者や地域の方々から喜ばれていました。



3/3

**中学生が除雪作業**

3月4日(水)、中学校の生徒と教職員が高齢者住宅の除雪作業をボランティアで行いました。高齢者の手助けを行うことを目的に毎年行う除雪作業には、1・2年生の28名が参加しました。スコップやスノーダンブを使っての大変さにTシャツで作業を行う生徒もあり、充実したボランティア活動となりました。

した。



3/4

**「ひだまり」でそば教室**

3月14日(土)、和寒町交流施設運営連絡協議会主催による、そば教室が交流施設「ひだまり」で開催されました。講師の佐々木昭三さん(字三笠)の指導のもと和寒産のそば粉を使用した手打ちそばに挑戦しました。20名の参加者は、佐々木先生の指導に熱心に耳を傾け、慣れない手つきで悪戦苦闘しましたが、にぎやかな雰囲気の中そば打ちに取り組んでいました。



3/14

# ハローベビー



こう すけ  
**諸岡 洵佑くん**

《H19. 12. 16生まれ》

西町 諸岡 淳さん・光千江さんの長男

こんにちは、こうすけです。  
僕はとても甘えん坊、おまけに泣き虫。  
いつもママにくっついて離れないんだ。そんな僕を、パパは「ヘタレ」と呼ぶんだよね。だから、強い子になっていつか見返してやるんだ。ガンバルぞー！皆さん、応援よろしくお願いします。



そら た  
**川江 空汰くん**

《H19. 10. 17生まれ》

西町 川江 峰さん・美穂さんの次男

はじめまして！そらたです！  
僕は『色が白くて女の子みたい』とよく言われます。特技は、玉ねぎの皮をキレイにむく事です！お兄ちゃんと遊ぶ事が大好きだよ。好きな食べ物はイチゴとヨーグルト！お兄ちゃんのみまで奪って食べちゃうよ。ちょっぴりやんちゃな僕ですが、みなさんヨロシクネ。



がく  
**伊藤 楽くん**

《H19. 10. 17生まれ》

東丘 伊藤隆行さん・みどりさんの長男

はじめまして、伊藤 楽です。  
好奇心旺盛で色々な物に興味があるんだけど、基本的にビビリだから音の出る物や、動物には触れないッス。でも、遠くから見る分には強いゾッ！あと、人前に出ると照れちゃっておとなしくなっちゃうけど10分もすればエンジン全開。こんな僕ですがよろしくッス！

## 感謝

### 町立病院

〓 寄附 〓

高 征勝さん(南町)から  
亡母の葬儀に際し20万円を

### 保育所

〓 寄附 〓

わっさむファクトリー 荒井  
敏一さん(川西)からカット  
かぼちゃを

〓 除雪作業協力 〓

### 和寒建和会

〓 寄附 〓

和久 充さん(北原)から  
芳生苑に役立てて下さいと3  
万円を

松野義夫さん(土別市)から  
芳生苑に役立てて下さいと  
10万円を

〓 寄附 〓

### 野菜他

〓 寄附 〓

林 健一さん(西和)

石田 利雄さん(三笠)

増田 秀秋さん(旭川市)

三和・菊野自治会女性部

〓 慰問 〓

喫茶ルームポランテア

草花の会 押花作品展示

日赤奉仕団和寒分区

〓 寄附 〓

社会福祉協議会

〓 寄附 〓

枝園清一を支援する会から

社会福祉事業に、1万5千円を

五十嵐二郎さん(朝日町)

五十嵐英次さん(西町)から

それぞれ亡父、亡祖父の葬儀

に際し、5万円を

村岡茂子さん(三和)から

亡義母の葬儀に際し、10万円を

出戸鉄夫さん(日ノ出)から

亡三男の葬儀に際し、5万円を

高 征勝さん(南町)から

亡母の葬儀に際し、10万円を

## 戸籍の窓

◆おめでとう赤ちゃん

赤ちゃん お父さん

お母さん

住所

白土 乃蒼さん 真太郎さん

ひとみさん

三笠

福島 湧斗さん 和 秀さん

ひとみさん

日ノ出

中山 奏音さん 譲 治さん

亜央衣さん

三笠

◆お悔やみ申し上げます

氏 名 年齢 住所

村岡 秋子さん(88歳) 芳生苑

松野はるゑさん(97歳) 芳生苑

岩間 正美さん(41歳) 三笠

文子さん(88歳) 南町

特集 先人たちの軌跡は次号に掲載します。

インターネットでも情報満載！

和寒町ホームページアドレス

<http://www.town.wassamu.hokkaido.jp/>

和寒町携帯電話サイト

[http://www.town.wassamu.hokkaido.jp/08\\_mobile/mobile\\_top.htm](http://www.town.wassamu.hokkaido.jp/08_mobile/mobile_top.htm)

E-MAIL [info@town.wassamu.hokkaido.jp](mailto:info@town.wassamu.hokkaido.jp)



人口 4,066人(2人)

・男 1,885人(1人)

・女 2,181人(1人)

世帯数 1,772戸(3戸)

( )は前月対比

出生 2人 死亡 2人

転入 4人 転出 6人

3月1日現在