

10/25  
(日)

## 烏龍茶湯でリフレッシュしませんか

今回の変わり湯は「烏龍茶湯」です。  
この湯は、保湿・抗菌効果などがあるとされています。  
ぜひ、烏龍茶を入れたお風呂をお楽しみください。

- 日時 10月25日(日)  
午後4時30分～午後9時30分
- 場所 保養センター



なお、11月1日からは、営業時間が下記のとおり変更となりますのでお知らせします。

営業時間 午後3時30分～午後9時(令和2年11月1日～令和3年2月28日)

■詳しくは住民課環境衛生係まで(TEL32-2422)

# 広報わつさむ お知らせ版

2020.10.20  
NO.285

## 保養センターで森めぐり湯

11月から、入浴剤を使った『森めぐり湯』を実施します。  
森めぐり湯は、全10回を予定し、全てに入浴された方は入浴1回無料となります。

第1回目は、11月12日(木)に、「エゾマツの湯」をご用意します。

ぜひこの機会に保養センターをご利用ください。

- 実施日は全て木曜日に行ないます。

11/12	エゾマツ	11/26	シラカバ
12/10	北山杉	12/24	ヒバ
1/14	ヒノキ	1/28	マツ
2/11	ケヤキ	2/25	ブナ
3/10	スギ	3/24	タケ

■詳しくは住民課環境衛生係まで(TEL32-2422)

10/30  
(金)まで

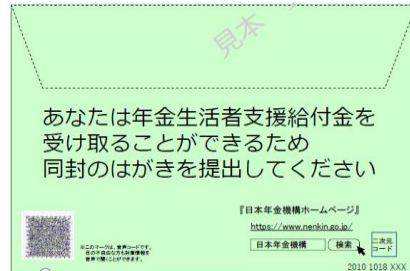
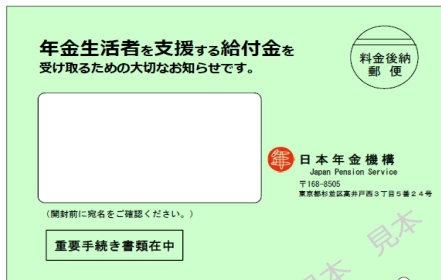
## 年金生活者支援給付金の手続きをお忘れなく！

年金生活者支援金は、消費税引き上げ分を活用し、公的年金等の収入や所得額が一定基準以下の年金受給者の生活を支援するために、公的年金に上乗せして支給されるものです。

給付金の受け取りの対象となる方に、10月中旬頃から給付金の請求書(ハガキ型)が入った封筒が日本年金機構から送付されています。必要事項をご記入いただき、郵便ポストへ投函ください。

提出については、なるべく**令和2年10月30日**までにお願いたします。

※10月30日まで投函いただけなかった場合も手続きは可能です。ただし、令和3年2月1日までに手続きされない場合、受け取りは令和3年3月分からになり、令和2年8月から令和3年2月までの年金生活者支援給付金は受け取りできませんのでご注意ください。



■詳しくは年金ダイヤル(TEL0570-05-1165)または住民課お客さま窓口係(TEL32-2421)まで

## 全町ミニバレー大会中止のお知らせ

町民の皆さまには日頃ミニバレー活動にご協力をいただき厚くお礼申し上げます。

さて、12月6日(日)に開催を予定していた「第38回全町ミニバレー大会」ですが、残念ながらコロナ禍の中、感染予防を鑑み中止することと致しました。

今後とも、当協会へのご協力をお願いいたします。

■詳しくは和寒町ミニバレー協会事務局 赤石和子まで(TEL32-2607)

11/3  
(火)

## 令和2年度 和寒町表彰式を挙ります

表彰式では、各分野での功績や功勞、活躍された方などを讃え、功勞賞、功勞表彰、善行表彰、ふるさと永住功勞表彰、褒賞、文化奨励賞、スポーツ奨励賞の贈呈をおこないます。

表彰式は、ご家族や一般の方も会場内でご覧になることができます。希望される方は式典開始前に会場にお入りください。

なお、今年度につきましては、新型コロナウイルス感染症対策のため、式典の規模を縮小して開催することとしており、お越しの際はマスクの着用をお願いします。また、発熱等体調がすぐれない場合はご遠慮願います。

- 日 時 11月3日(火・祝) 11:00~
- 場 所 公民館

■詳しくは総務課庶務係まで(TEL32-2421)

11/13  
(金)

## 糖尿病教室のお知らせ

感染症予防には手洗いなどのほか、「血糖コントロール」や「体の免疫力を高める」必要があります。日頃の生活習慣と食事を振り返りながら感染症に負けない体づくりをしてみませんか。

- 日 時 11月13日(金) 午後1時30分~午後3時

- 場 所 保健福祉センター(1階 多目的ホール)  
※調理実習は行いません

- テーマ 「免疫力を高める栄養の摂りかた」  
~食事の目安量と生活習慣~

- 対 象 糖尿病と診断を受けた方、糖尿病予備群と言われている方、そのご家族

- 申 込 11月12日(木)までに保健福祉課保健係までお願いいたします。

- その他 ・感染症予防として、参加人数は20人までとさせていただきます。  
(希望者が多い場合は、二部に分けて実施します。その際は個別にご連絡いたします)  
・参加される方は、当日マスクの着用と、会場にて体温測定、手指消毒をお願いします。  
・発熱や風邪症状のある方、体調不良の方は参加をお控えください。  
・感染症の動向によっては、教室を延期または中止させていただく場合があります。

体組成計測定を行います。  
希望される方は  
裸足になれる服装で  
お越しください。



■詳しくは保健福祉課保健係まで(TEL32-2000)

## 札幌イベント情報 ーわっさむのかぼちゃー

札幌駅周辺で和寒町のかぼちゃをPRするイベントをご紹介します。わっさむの甘くておいしい、日本トップクラスのかぼちゃを、みなさん札幌近隣の方にぜひご紹介ください!

### 札幌エスタのハロウィン

#### 和寒産かぼちゃフェア

10/23~31 営業時間 10:00~21:00

エスタB1 大食品街

- ・大食品街のお店がかぼちゃを使ったお菓子や惣菜を販売

### ホテルポールスター札幌

#### 和寒産かぼちゃ特別メニュー

10/22~24

ディナー時間 17:00~21:30

### どさんこプラザ札幌店

#### かぼちゃ特別販売

11/4~10 8:30~20:00

日・祝 8:30~19:00

札幌駅北口にてかぼちゃ等特産品を販売



### ショコラティエマサール

#### 和寒産かぼちゃ特別スイーツメニュー

10/1~11月中※食材無くなり次第終了

営業時間 10:00~19:00 火曜、祝日休

札幌市中央区南11条西18丁目

■詳しくは産業振興課商工観光労政係まで(TEL32-2423)

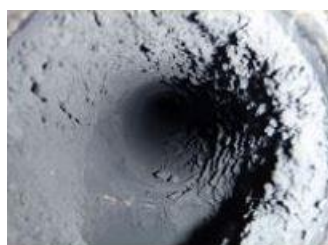
## 煙突の清掃について

これから寒い冬に近づくにつれて暖房器具を使用する時期です。普段なにげなく使用しているストーブですが、特に薪ストーブは長い間煙突の清掃をしていないと煙突内には煤やタールなどが付着します。

そのまま清掃をせずに使用していると、煙突内部に溜まったタールに火が着いて煙道火災を発生させてしまう危険もあり、和寒町内でも実際に火災が発生しています。

暖房器具を本格的に使用する前に安心安全のため煙突の点検と清掃をして、火災を起こさないようにしましょう！

※なお、点検・清掃は、専門業者に依頼することをお勧めします。



【清掃前】



【清掃後】

■詳しくは消防署和寒支署まで(TEL32-2119)

## 所得税及び復興特別所得税の予定納税（第2期分）の納付をお忘れなく！

所得税及び復興特別所得税の予定納税（第2期分）

納付期間 令和2年11月1日～11月30日

注) 土・日・祝日は、金融機関及び税務署の窓口での納付はできませんので、ご注意ください。

### 予定納税とは

前年分の所得税及び復興特別所得税の確定申告に基づき計算した予定納税基準額が15万円以上である場合に、原則、その1/3相当額をそれぞれ7月（第1期分）と11月（第2期分）に納めていただく制度です。

(注) 令和2年分の予定納税基準額については、復興特別所得税の額（所得税額の2.1%）を含めて計算されています。

### 納税する額

予定納税が必要な方には、6月中旬に税務署から「令和2年分所得税及び復興特別所得税の予定納税額の通知書」が送付されます。この通知書に記載された第2期分の金額が納税する額です。

予定納税額及びその計算の詳細は、「予定納税額の通知書」に記載されています。

### 予定納税の減額申請

令和2年10月31日（土）の現況で、廃業や業況不振、災害などの理由により、税務署から通知されている「予定納税基準額」よりも少なくなると見込まれる場合は、予定納税の減額申請をすることができます。（減額申請書は国税庁ホームページに掲載しています。また税務署にも用意してあります。）

※第2期分の予定納税の減額申請をする場合は、令和2年11月16日（月）までに減額申請書を名寄税務署に提出してください。

### 予定納税額の納付

振替納税を利用している方	納期限（令和2年11月30日（月））に指定の金融機関の口座から自動的に納付されます。納期限前日までに口座の残高をご確認ください。
その他の方	納期限までに金融機関または名寄税務署の窓口で納付してください。 納付税額が30万円以下の場合には、コンビニエンスストアで同封のバーコード付納付書で、納付できます。また、インターネットを利用して電子納税をご利用いただけます。電子納税ご利用の手続きは、e-Tax ホームページ（ <a href="http://www.e-tax.nta.go.jp">www.e-tax.nta.go.jp</a> ）でご確認ください。

■詳しくは名寄税務署まで(TEL01654-2-2157)